

# LE RÉVEIL

## CAFÉ CONSCIENT

36 ÉTUDIANT.E.S POUR LA CONCEPTION DU  
TIERS LIEU DE L'ACADÉMIE DU CLIMAT





---

# AVANT-PROPOS

5 jours, 6 écoles d'architecture, 2 sites de travail, 36 étudiant·e·s en fin de licence. Entre le 15 et le 19 février 2021, le Pavillon de l'Arsenal et l'agence d'architectes Encore Heureux initient une expérimentation urbaine et architecturale inédite, intégrée à la plateforme FAIRE, premier accélérateur de projets architecturaux et urbains innovants, qui interroge et explore les nouveaux usages et process de conception de fabrication de la ville, dans Paris et le Grand Paris.

Alors que les contraintes sanitaires impactent nos vies depuis bientôt un an, la situation est alarmante pour les étudiant·e·s qui se voient notamment obligé·e·s de travailler à domicile, en restreignant au maximum leurs interactions sociales. Les étudiant·e·s en architecture, qui doivent réaliser des stages pour valider leur années, ont des difficultés à trouver une place dans des agences qui doivent limiter la présence de leur équipe. De ce double constat est née l'idée de ce stage rémunéré d'une semaine, qui permettrait ainsi à ces étudiant·e·s de se retrouver et de travailler collectivement.

Leur mission est de produire une étude de faisabilité d'un projet innovant : la conception du café tiers-lieu de la future Académie du Climat installée dans l'ancienne mairie du 4<sup>e</sup> arrondissement, située à deux pas de l'Hôtel de Ville de Paris.

Initiée par la Mairie de Paris à la suite de la Marche Verte des jeunes pour le Climat le 15 mars 2019, l'Académie du Climat a pour ambition de créer un lieu de vie et d'échange éducatif, participatif et gratuit pour sensibiliser les jeunes de la région parisienne aux enjeux écologiques, les former et les soutenir dans leurs projets.

Ce contexte si particulier s'avère aussi être l'occasion, pour ces étudiant·e·s, d'interroger leur future pratique architecturale.

De nombreuses interventions sont ainsi venues rythmer leur travail pendant cette semaine de stage.

C'est d'abord leur rapport au bâti qui est interrogé, par l'intervention de Mickaël Colin, Directeur adjoint du GRAHAL, qui les sensibilise à l'importance de la conservation historique et patrimoniale en plein cœur du quatrième arrondissement de Paris, ou avec la présentation de Morgan Moinet, Directeur du bureau d'étude Remix, spécialisé dans le réemploi et les matériaux biosourcés.

Ce sont ensuite les sujets de gouvernance et de programmation des lieux qui sont présentés par Aurore Rapin et Marion Tissot du collectif Yes We Camp, afin de questionner la manière dont l'architecte peut penser des modèles de vie démocratiques.

Les Jeunes de la Coalition pour le Climat, sont venus exprimer leurs désirs d'un lieu inclusif et construit de façon vertueuse. C'est sur cette base que les étudiant·e·s ont travaillé à l'imagination d'un tel espace dans ses dimensions architecturales, programmatiques et urbaines. Entre le Pavillon de l'Arsenal, la mairie du 4<sup>e</sup> et l'Hôtel de Ville, c'est l'ensemble des futurs possibles pour l'Académie du Climat qui a été mis sur la table collectivement.

Un temps court, intense, pour proposer un lieu public engagé, pour esquisser les contours du Réveil.

---

# SOMMAIRE

---

# L'ACADÉMIE DU CLIMAT

## 1. L'ÉQUIPE

---

## 2. LE LIEU

---

## 3. LE TIERS-LIEU

---

## 4. LE PROJET

---

## 5. LE MAKING-OF

---

# L'ÉQUIPE



Katia Alileche  
ENSA La Villette



Victoire Bouillot  
ENSA Versailles



Valentine Brémard  
ENSA Paris Malaquais



Mathilde Brunet  
ENSA Paris Val-de-Seine



Jeanne Cagnelle  
ENSA Versailles



Marine Cauvin  
ENSA La Villette



Marie Cerisy  
ENSA Paris Malaquais



Mona Christophe  
ENSA La Villette



Ambre Clerget  
ENSA La Vilette



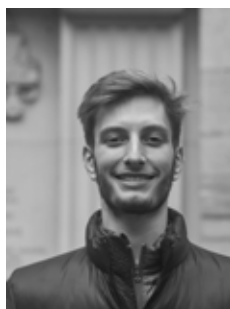
Félix Cuvillier  
ENSA Versailles



Thomas Deuffic  
ENSA Versailles



Fatoumata Diop  
ENSA La Villette



Valentin Girard  
ENSA Paris Malaquais



Maëva Iorio  
ENSA Versailles



Chloé Kaleta  
ENSA Versailles



Gwladys Kerbiquet  
ENSA Paris Val-de-Seine



Sulma Mya Klouche  
ENSA Versailles



Karola Kubicova  
ENSA La Villette



Belen Laqueche  
ENSA Paris Malaquais



Théa Lartisien  
ENSA Paris Val-de-Seine

---

# 36 STAGIAIRES



Carolane Leguen  
ENSA Paris-Est



Ema Lombard  
ENSA Paris-Est



Manon Marchand  
ENSA Paris Belleville



Imène Merzougui  
ENSA Paris Malaquais



Elsa Moreau  
ENSA Versailles



Laura Mysensay  
ENSA Versailles



Zeineb Ouertani  
ENSA Paris Malaquais



Rayane Ouifi  
ENSA Paris-Est



Antoine de Pontville  
ENSA Versailles



Aglaé Ratsimba  
ENSA Paris Belleville



Maria Paula Rodriguez  
ENSA La Villette



Marguerite Spierenburg  
ENSA La Villette



Clément Taulelle  
ENSA Paris Val-de-Seine



Pauline Teixeira  
ENSA Paris-Est



Annelise Vergote  
Coudournac  
ENSA La Villette



Mattéo Vey  
ENSA Paris Val-de-Seine

# LE PAVILLON DE L'ARSENAL & ENCORE HEUREUX



Léa Baudat  
Responsable de la  
documentation  
Pavillon de l'Arsenal



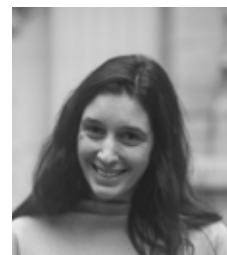
Lucie Bergouhnioux  
Chargée de communication  
Encore Heureux



Mélanie Boussiére  
Architecte  
Encore Heureux



Louise Brunet  
Stagiaire  
Encore Heureux



Adèle Busschaert  
Architecte, chargée  
de production  
Pavillon de l'Arsenal



Sophie Civita  
Designer, chargée  
de production  
Pavillon de l'Arsenal



Eda Doyduk  
Architecte  
Encore Heureux



Nicola Delon,  
Architecte,  
Fondateur de l'agence  
Encore Heureux



Manon Dol  
Architecte  
Encore Heureux



Léa Ganteil  
Architecte  
Encore Heureux



Alexandre Labasse  
Architecte, Directeur général  
Pavillon de l'Arsenal



Romain Léal  
Architecte  
Encore Heureux



Jean-Sébastien Lebreton  
Architecte  
Responsable des expositions  
Pavillon de l'Arsenal



Léa Mabile  
Chargée de communication  
Pavillon de l'Arsenal



Valentine Machet  
Architecte, chargée  
de production  
Pavillon de l'Arsenal



Céline de Mil  
Doctorante sur le  
thème des Tiers-Lieux  
Encore Heureux



Morgan Moinet  
Architecte,  
directeur du bureau  
d'étude REMIX



Julien Pansu  
Architecte  
Directeur de la communication  
Pavillon de l'Arsenal

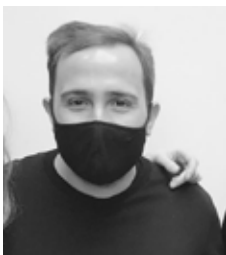


Estelle Petit  
Chargée de communication  
Pavillon de l'Arsenal



Sonia Vu  
Architecte, Associée &  
Directrice de projet  
Encore Heureux

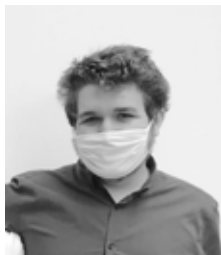
## LA COALITION JEUNES



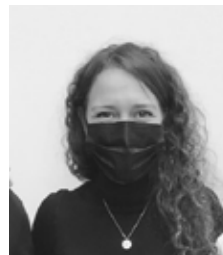
Victor Ferreres  
E-Graine



Marie Forgerit  
SciencePo Environnement



Christophe Gaydier  
Animafac



Ines Meersman  
Engagé Déterminé



Agathe Redier  
Together for Earth

## L'ACADÉMIE DU CLIMAT



Natacha Hilaire,  
Directrice de projet Académie  
du Climat



Raphaël Pauschitz, Architecte,  
Mission Passerelle transition  
écologique, DCPA



Mathilde Poupée,  
coordinatrice Coalition Jeunes

## VILLE DE PARIS



Bruno Lambert,  
Architecte Voyer de la Ville de  
Paris, Direction de l'urbanisme



Michel Sonnois  
Chef de l'atelier d'architecture  
de l'Hôtel de Ville



Marion Waller, Conseillère  
de la Maire de Paris -  
architecture, patrimoine,  
transformation du paysage



Michèle Zaoui, Conseillère  
architecture et espace public,  
Cabinet de la Maire de Paris

## EXPERTS



Aurore Rapin  
Coordinatrice générale  
Yes we camp



Marion Tissot,  
Architecte  
Yes we camp



Mickaël Colin, Directeur du  
GRAHAL

# LE LIEU



Localisation du site  
sur le plan de Paris



Situation du bâtiment  
de la mairie dans le quartier Saint-Gervais



Axonométrie du quartier :  
le bâtiment de la mairie dans son contexte



Coupe de la place Baudoyer :  
relation entre le bâtiment de la mairie et l'espace public

---

## LE CONTEXTE URBAIN : UN QUARTIER HISTORIQUE

Surnommée la Mairie de l'Hôtel de Ville, la mairie du 4<sup>e</sup> arrondissement de Paris est située entre la rue François Miron et la rue de Rivoli, surplombant la place Baudoyer, implantée dans le quartier Saint-Gervais du Marais, à l'est de l'Hôtel de Ville.

Partout sur le site, l'histoire de Paris se révèle comme un rappel, un signal de l'influence de la construction de la ville sur la création des lieux publics et institutionnels : place et cimetière à l'époque mérovingienne, cerclée par une enceinte au X<sup>e</sup> siècle, puis agrandie, à partir du XIX<sup>e</sup> siècle lors du percement de la rue de Rivoli, traversée ensuite par le tramway jusqu'en 1938, la place Baudoyer est un parvis clé du quartier. Marché, parking souterrain, axe dynamique de l'arrondissement, elle offre sa visibilité à l'actuelle mairie et pourrait ainsi servir de signal urbain pour le futur « Réveil », particulièrement du côté de la rue François Miron, plus calme que la rue de Rivoli.

Il prendra place dans un tissu commercial dense, au sein d'un quartier dont la population appartient depuis plusieurs années à des catégories socio-professionnelles élevées; mais la desserte urbaine de cette zone permet une véritable mixité sociale dans l'usage de la rue et des commerces, ce qui laisse présager une forme de cohabitation dans les usages du lieu.



347. - PARIS. - Mairie du IV<sup>e</sup> Arrondissement, Place Baudoyer

---

# LE BÂTIMENT : LA MAIRIE DU 4<sup>E</sup> ARRONDISSEMENT

**Le lien entre cette expérimentation, l'Académie du Climat et la Ville de Paris prend place dans un lieu unique : la mairie du 4<sup>e</sup> arrondissement. Sur la fresque du plafond de la salle des mariages se dessinent les 4 temps de la vie : naissance, mariage, guerre et mort. Symboles de l'existence d'un·e citoyen·ne, mais aussi d'une mairie, ces jalons représentent la vie de ce bâtiment iconique.**

## **Naissance**

En 1860, la mairie du 4<sup>e</sup> arrondissement est conçue par Antoine-Nicolas Bailly, à la suite du remaniement haussmannien de Paris et la création des 20 arrondissements et de leur mairie. D'inspiration Renaissance, le bâtiment est reconnaissable notamment par ses colonnes baguées et à bossages entre les trois arcades de l'avant-corps central de la façade.

## **Mariage**

Marier les personnes, marier les idées, marier les programmes : l'hybridation, pierre angulaire du concept de tiers-lieu, se trouve directement symbolisé ici. La cour centrale, qui agence les quatre corps de bâtiments, fait office d'élément de liaison dans ce lieu qui s'apprête à accueillir le café tiers-lieu : lien entre les usages, mais aussi entre les usager·e·s qui passeront trois minutes, trois heures ou trois mois dans ce lieu.

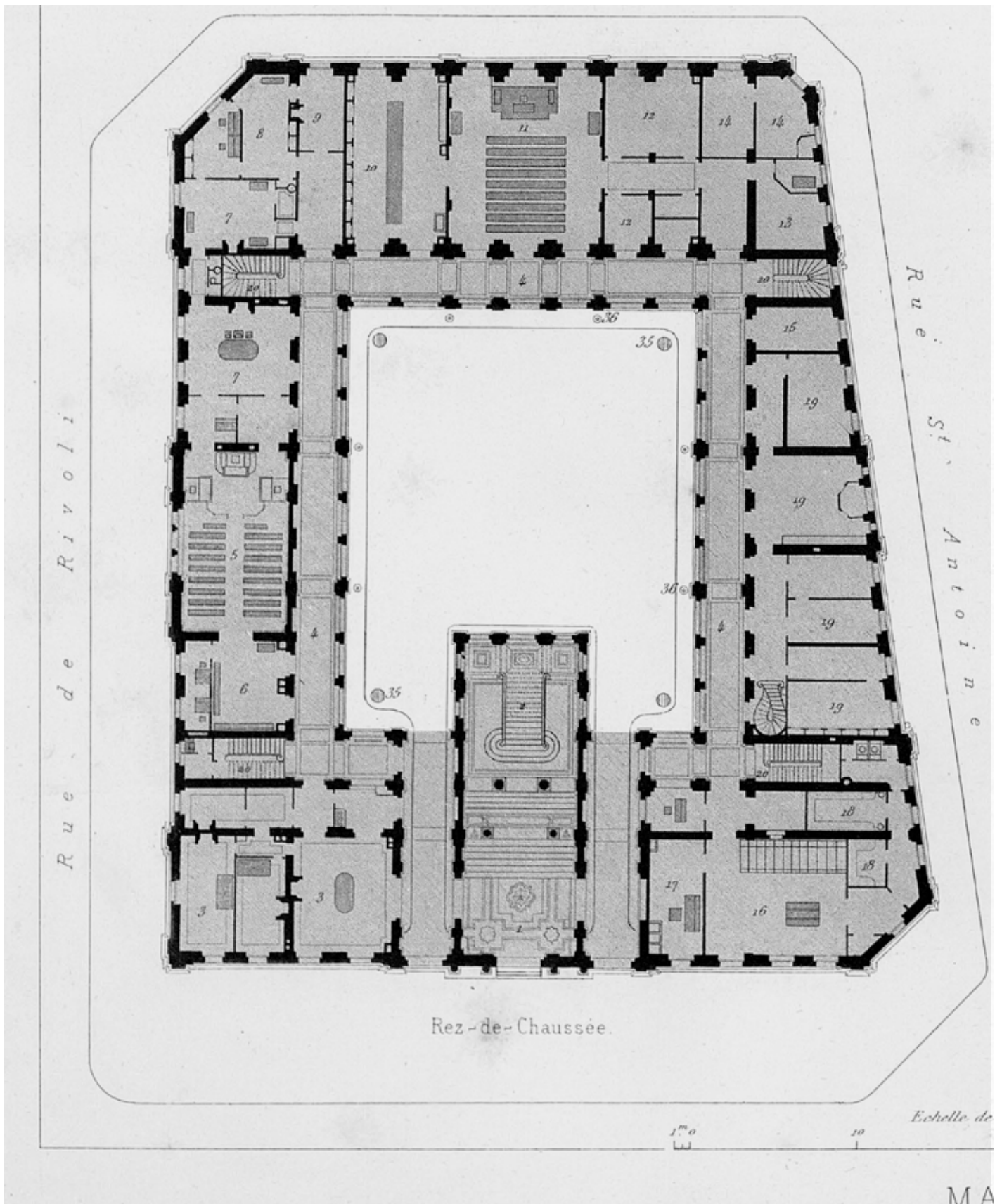
## **Guerre**

En 1871 la mairie est incendiée après les événements de la Commune de Paris, mais la charpente et les planchers métalliques limitent les dégâts.

Lors des travaux de reconstructions, une toile marouflée pour la salle des mariages est commandée à Fernand Cormon qui symbolise les quatre événements majeurs de la vie du citoyen et de la citoyenne, cette toile devient le symbole de la renaissance du lieu.

## **Mort et renaissance**

Après le regroupement des quatre mairies des premiers arrondissements en 2020, la mairie du 4<sup>e</sup> arrondissement s'apprête à renaître et à mettre en œuvre l'utilisation nouvelle de ses locaux, afin de devenir l'Académie du Climat en 2021.



Mairie du 4e arrondissement de Paris, plans  
 par Mr Bailly, architecte du gouvernement  
 Revue générale de l'Architecture et des Travaux publics

Elevation principale



Echelle de 1<sup>m</sup> sur 10<sup>m</sup>



MAIRIE

du 4<sup>e</sup> Arrondissement, à Paris... Elevation  
par M<sup>r</sup> BAILLY architecte du gouvernement

Exp. J. Salmon - Vente Extraord. 21 Dec.

Mairie du 4<sup>e</sup> arrondissement de Paris, élévation  
par Mr Bailly, architecte du gouvernement  
Revue générale de l'Architecture et des Travaux publics

# ÉTAT DES LIEUX



Espace donnant sur la rue François Miron



Espace donnant sur la place Baudoyer

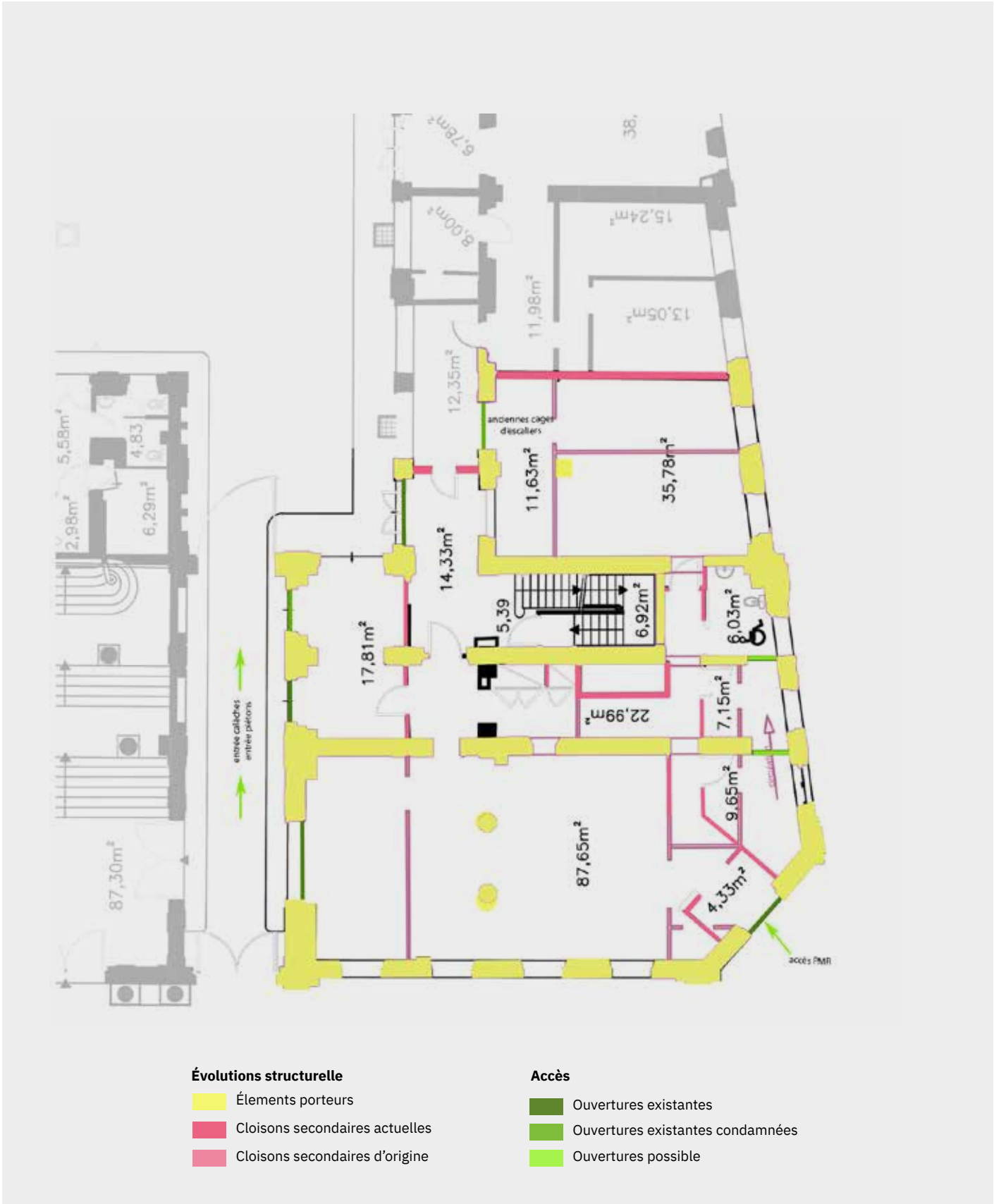
**Les règles de construction varient à Paris, selon les zonages et la réglementation de protection patrimoniale qui s'applique. Le bâtiment de l'ancienne mairie du 4e arrondissement de Paris est soumis à la réglementation de plusieurs servitudes d'utilité publique, plans d'organisation et normes :**

**Protection au titre des abords de monuments historiques,** qui définit les périmètres de protection autour des immeubles et bâtiments protégés au titre des Monuments historiques, dépendant de la DRAC. Ici, servitudes, de type AC1, de protection des monuments historiques classés et inscrits.

**Sites patrimoniaux remarquables,** qui définissent les sites patrimoniaux remarquables classés et dépendants de la DRAC. Ici, servitude, de type AC4, résultant des zones de protection du patrimoine architectural et urbain.

**Normes et standards des constructions scolaires ou polyvalentes**

**Plan de sauvegarde et de mise en valeur,** document de planification qui vise à éviter la disparition du patrimoine historique ou son atteinte visuelle en favorisant sa restauration et sa mise en valeur. C'est également le PSMV qui va chercher à conserver les éléments intérieurs lors d'une redistribution, tout en permettant leur évolution.



# LE TIERS-LIEU



La « Marche du siècle », marche pour le climat du 16 mars 2019  
45 000 participants à Paris, 350 000 en France

---

# L'ACADÉMIE DU CLIMAT

En 2018, les marches des jeunes pour le Climat prennent de l'ampleur, regroupant près de 168 000 manifestants sur toute la France. Ancré·e·s dans une volonté d'être moteur du changement, ces jeunes interpellent la maire de Paris, Anne Hidalgo, sur leur besoin d'avoir un lieu où se réunir, débattre et travailler collectivement. De cette rencontre naît le projet de l'Académie du Climat, un lieu dédié aux jeunes et consacré aux enjeux climatiques.

Mais où s'installer ? Au même moment en 2020, les quatre premiers arrondissements de Paris se réunissent, et l'ensemble des services se regroupent dans la mairie du 3<sup>e</sup> arrondissement.

Dotée d'une situation centrale idéale, il est décidé que l'ancienne mairie du 4<sup>e</sup> arrondissement deviendra le lieu de l'Académie du Climat. Situé derrière l'Hôtel de Ville, au 2 place Baudoyer, ce lieu symbolique de 4600 m<sup>2</sup> - dont 1500 m<sup>2</sup> sera ouvert au public - matérialise l'engagement des jeunes pour le Climat.

Les objectifs de l'Académie du Climat incarnent les valeurs portées par les jeunes pour le climat.

**Lieu d'apprentissage**, l'Académie du Climat est destinée à former les jeunes aux enjeux environnementaux et à les accompagner dans leurs projets tournés vers le climat.

La structure sera ouverte à toutes et tous, avec un accent mis sur les 9-25 ans, pour promouvoir une éducation pluraliste et dynamique.

Par une pédagogie autonome, l'Académie encourage l'innovation écologique par le faire et l'engagement citoyen, tout en favorisant la compréhension scientifique des enjeux écologiques. Pour cela seront développées les notions de climatologie et autres clés de lecture de la situation environnementale, pour comprendre les possibles atténuations de nos impacts.

Aussi, l'apprentissage par le faire passera par le développement de thématiques spécifiques, telles que le bâtiment, les transports ou encore le numérique.

**Lieu de rencontre**, l'Académie du Climat offrira un lieu de vie et d'échange, et proposera des activités ludiques et pédagogiques. Anne Hidalgo souhaiterait y faire naître un climat de l'action en favorisant la citoyenneté et les instances de délibérations collectives. Pour atteindre ces ambitions, l'Académie sera aussi fédératrice des ressources de la ville et cherchera à faire dialoguer tou·te·s les acteur·ice·s qui gravitent autour.

---

# LES JEUNES ENGAGÉ·E·S POUR LE CLIMAT

## Définition du tiers-lieu et commande

La commande, émise par la Ville de Paris, d'implanter un tiers-lieu dans l'ancienne mairie du 4<sup>e</sup> arrondissement nous a conduit à nous interroger sur cette notion. Un tiers-lieu est un espace de sociabilité et de rencontre, de spontanéité, de mixité, où l'enjeu majeur est de « faire ensemble ». Il est un espace hybride, instaurant de nouvelles manières d'appropriation de l'espace tout en créant du lien social, des activités collectives et une représentation de tous les publics.

## Les attentes des jeunes engagé·e·s pour le Tiers-Lieu du Climat

L'Académie du Climat veut se doter d'un tiers-lieu, espace d'échange, de rencontre et de partage qui puisse être intergénérationnel et ouvert à toutes et tous.

Cette coalition de la jeunesse pour le Climat regroupe plusieurs associations engagées en faveur de la lutte contre le dérèglement climatique et environnemental, telles que Together for Earth, E-Graine, E&D etc. regroupées pour unir leurs forces et sensibiliser la population.

Pendant cette semaine d'étude, les jeunes membres de cette Coalition pour le Climat, en accord avec la Mairie de Paris, ont fait part aux étudiant·e·s de leurs souhaits concernant le café du Tiers-Lieu du Climat.

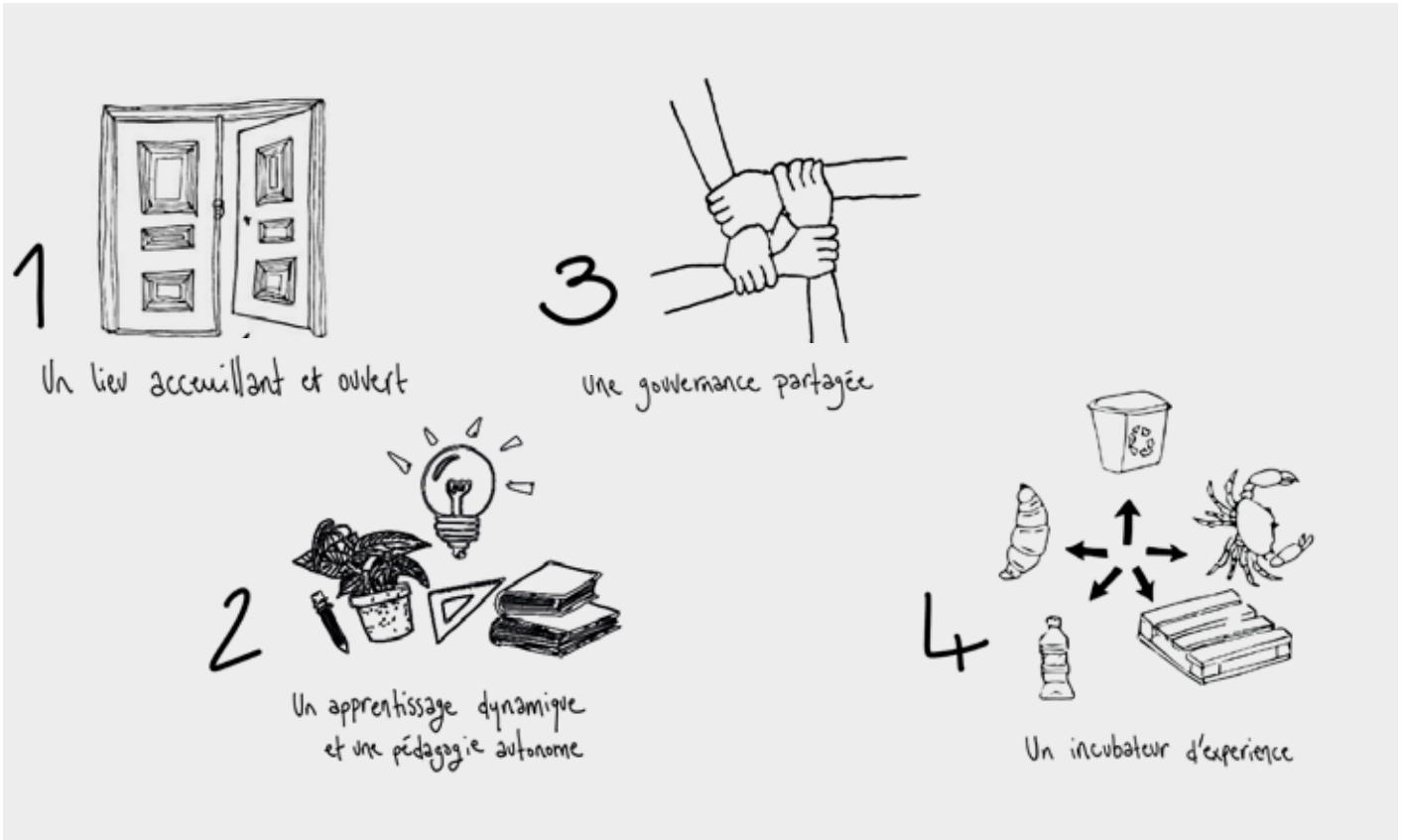
Situé au rez-de-chaussé et adossé à la place Baudoyer, le café doit être une première porte d'entrée de l'Académie, un lieu d'accueil, d'orientation et de partage où toutes et tous peuvent venir gratuitement et sans condition.

À travers des matériaux écologiques, des espaces d'écogestion encadrés par des experts scientifiques et une offre de qualité, le café doit transmettre les volontés écologiques de cette institution en devenir.

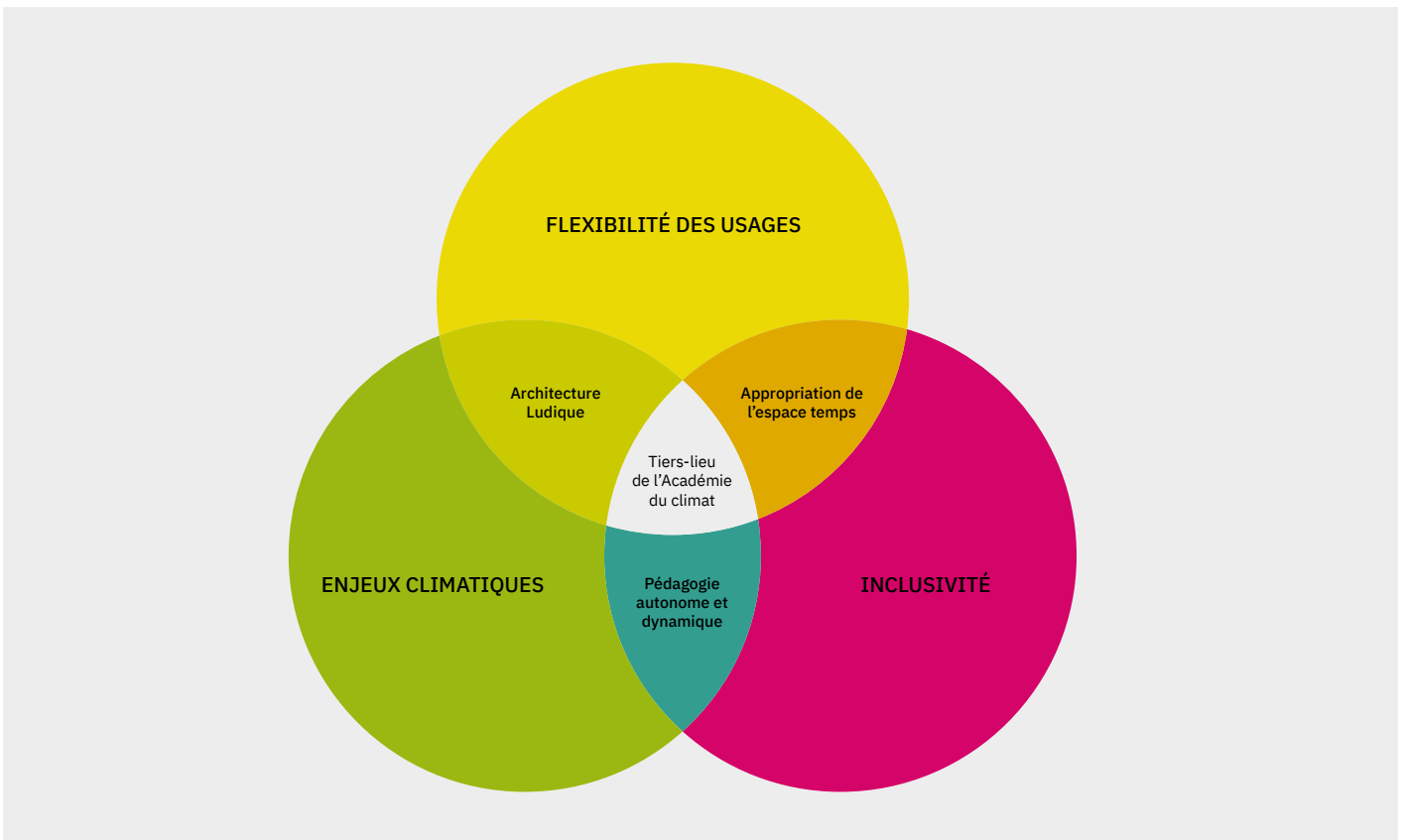
Bien plus qu'un espace à l'allure verte, ce lieu doit être flexible pour accueillir une restauration respectueuse et locale, des débats, des expositions et des ateliers sur la biodiversité via une architecture ludique et modulable. Les familles, les jeunes étudiant·e·s, les groupes scolaires, les passants et les associations devront ainsi pouvoir se rencontrer dans ce lieu intergénérationnel conçu notamment pour recevoir de façon confortable les personnes en situation de handicap.

Le café doit être inclusif autant qu'intégré à son territoire, en activant et fédérant les démarches locales dans l'initiative de la ville du quart d'heure préconisée par Anne Hidalgo; chacun·e est libre de se sentir acteur·trice du débat démocratique, de s'approprier l'espace-temps du tiers-lieu pour permettre une forme de pédagogie active, autonome et dynamique. Ce café tiers-lieu chaleureux est donc à la croisée de différentes ambitions où se rencontrent des humains, des connaissances et des expériences dans une démarche citoyenne et écologique du faire.

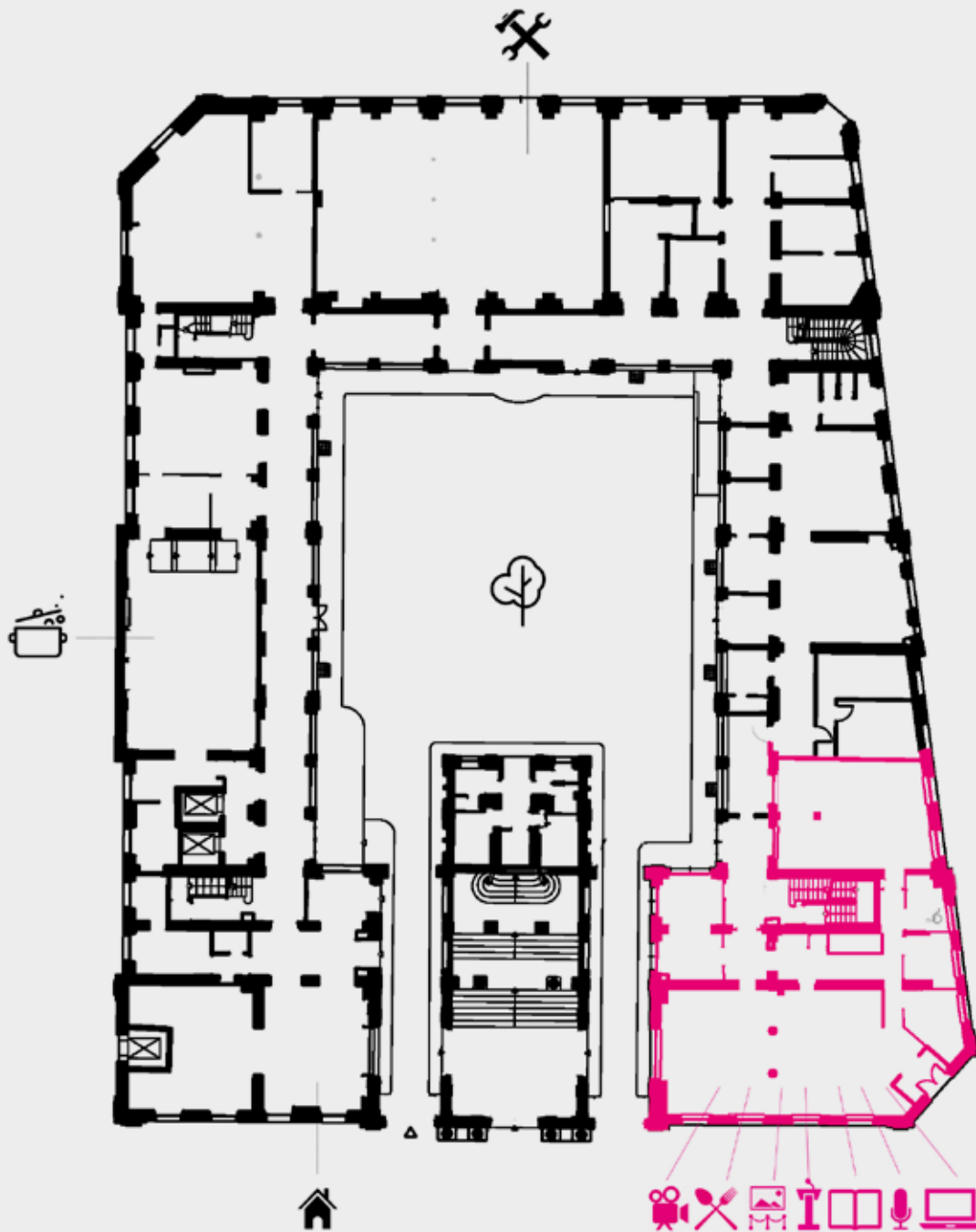
Pour élaborer cette programmation, nous avons fusionné notre compréhension du tiers-lieu, les besoins des jeunes de la coalition pour le climat et les axes partagés par l'équipe de l'Académie du Climat : l'accueil, la rencontre, le partage et l'inclusivité, mais aussi l'apprentissage, la pédagogie active intergénérationnelle, la gouvernance partagée et l'expérimentation.



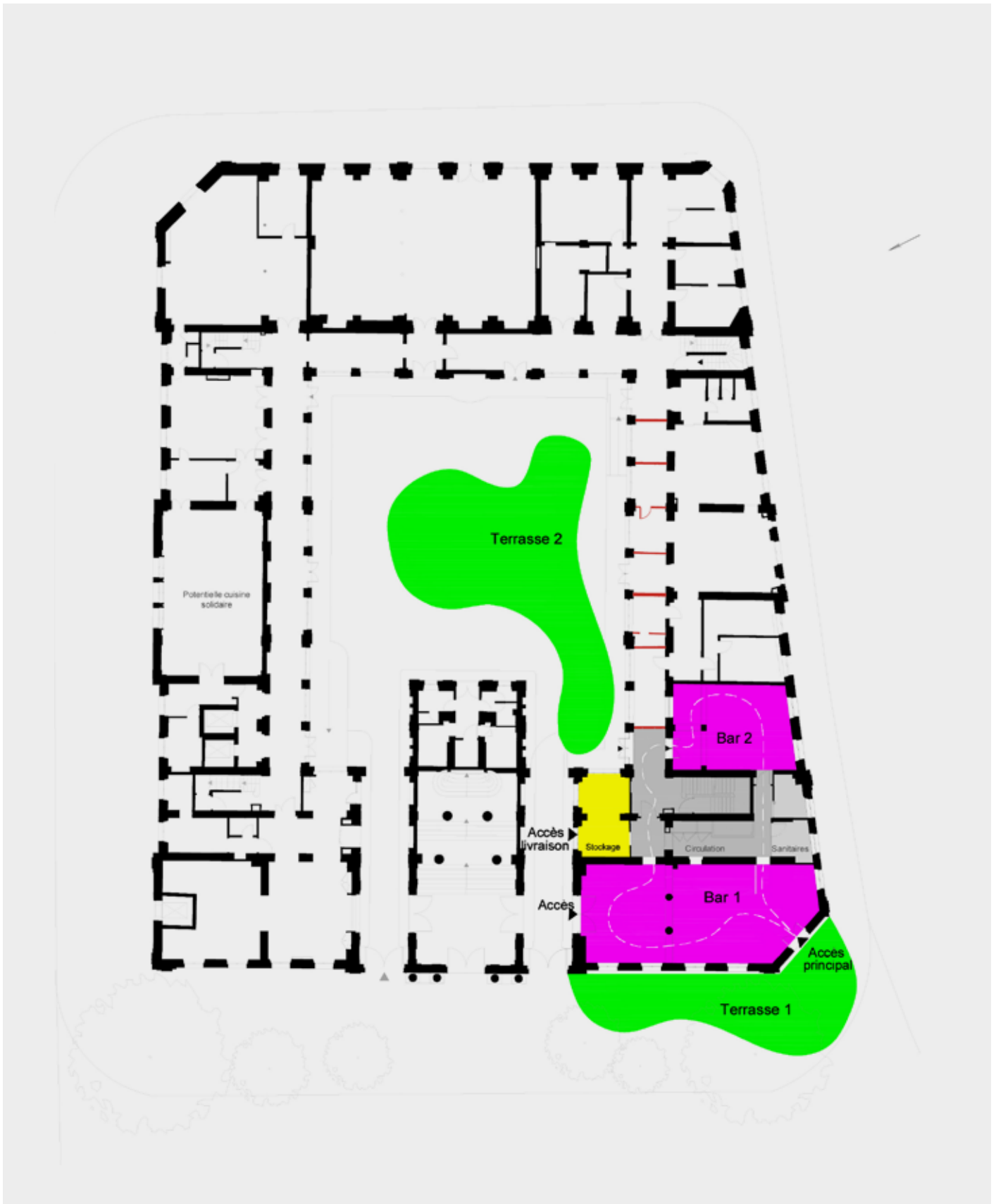
4 piliers de l'Académie



Identification des besoins et des enjeux

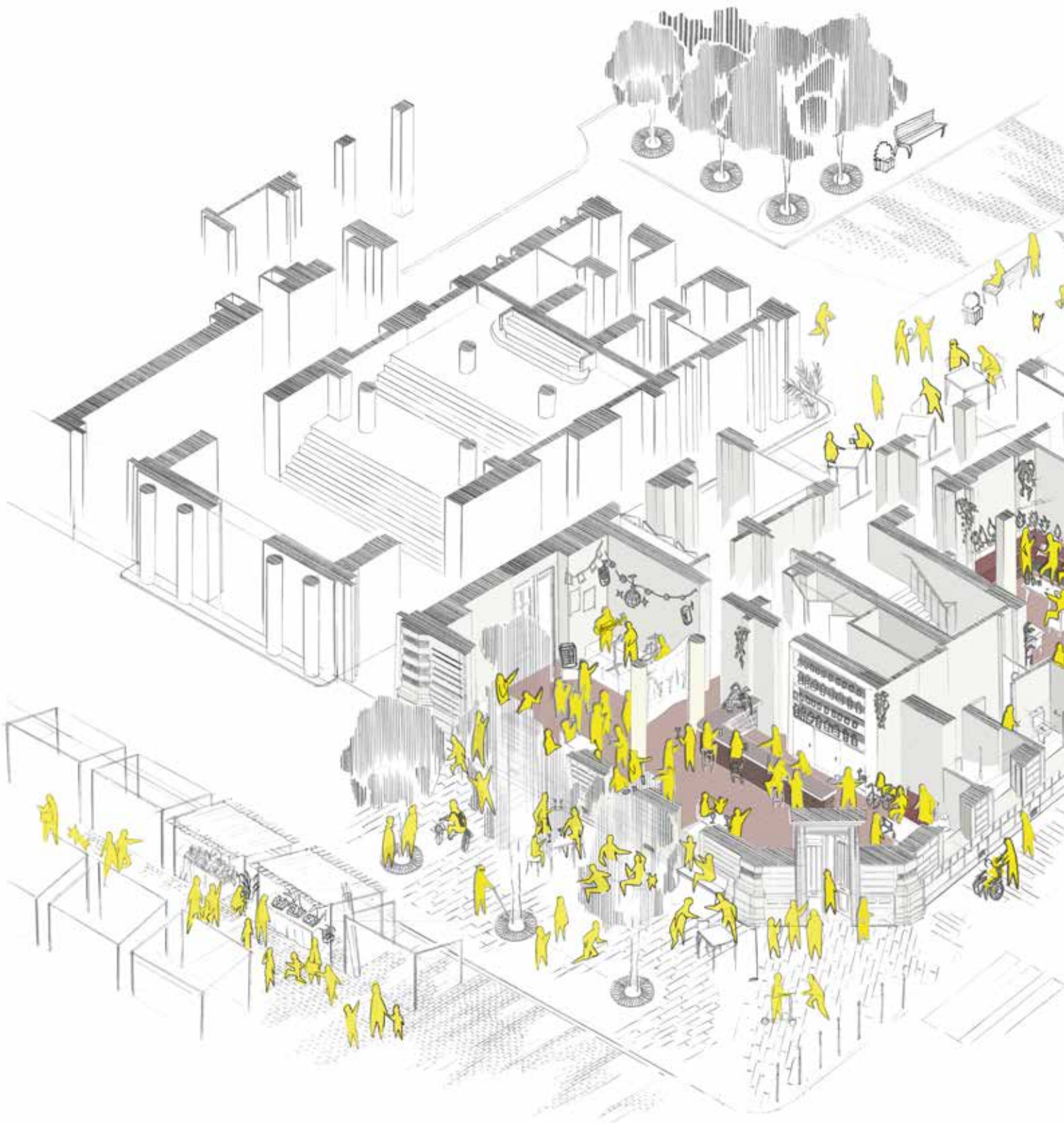


Plan de l'Académie du Climat illustrant les fonctions qui ont été retenues pour les différentes salles. Le plan a pour but de montrer la facette multi-disciplinaire et versatile du café qui servira de porte d'entrée à la future Académie du Climat. Les pictogrammes illustrent les différentes activités qui y seront proposées et la flexibilité des usages.



Plan d'accessibilité du café tiers lieu illustrant les intentions portées sur l'inclusion. La répartition programmatique séparera le projet en deux espaces intérieurs et deux espaces extérieurs accessibles à tous. L'espace servant permettra la transition entre ces différentes ambiances. L'aménagement porte une attention particulière aux espaces de stockage afin de permettre la flexibilité des usages.

# INCLUSION & ESPACE PUBLIC



Axonométrie 30° du rez-de-chaussée



Le café noue une relation spécifique avec l'espace urbain, l'espace public et le territoire de la rue. Ce tiers-lieu, par ses ambitions d'inclusivité, de partage, de création de lien, devient ainsi une charnière entre le public et le collectif, par le biais du lieu associatif et du site de la Mairie du 4<sup>e</sup> arrondissement.

Il importe aujourd'hui de penser l'articulation du site dans le tissu de cet arrondissement, central dans Paris et nœud de circulations intra muros. La présence de la rue de Rivoli n'est pas négligeable et la place de cet axe dans Paris est à prendre en compte dans la réflexion sur l'ouverture du site vers la rue et l'extérieur.

Plus qu'une ouverture vers l'espace public, il s'agit ici d'œuvrer à la création d'un espace collectif, un espace de lien entre les acteurs publics, les associations, les usager·e·s, la rue et la ville. Cet espace collectif prend tout son sens dans la volonté d'inclusivité prévue pour ce lieu, qui viendra donc proposer une ouverture symbolique, programmatique, architecturale et urbaine vers l'extérieur. La cour intérieure permet d'avancer un peu plus loin la nature accessible du tiers-lieu de l'Académie du Climat, en créant ainsi un espace de circulation non-marchand, ouvert à toutes et à tous, et à même de permettre l'imprévu, dans la perspective de redonner sa place à une forme d'écologie urbaine fondée sur la préservation et le lien social.

La terrasse du café prévoit une emprise sur la rue, et jouera donc ce rôle de lien et de vitrine sur l'espace public. Ancrés dans la volonté de créer un lieu de ville, à même de pousser les sujets environnementaux et d'écologie, l'ouverture urbaine de ce tiers-lieu vient reconnecter la programmation des espaces intérieurs avec la place Baudoyer et son marché, la rue François Miron, et la rue de Rivoli.

# LE PROJET : LE RÉVEIL





Photographies : © Laurent Bourgogne / Ville de Paris

# L'INVENTAIRE EN VUE DU RÉEMPLOI



**CHA\_1**  
**Chaise**  
Nombre : 9  
Matériau : bois  
État : bon



**PAN\_2**  
**Panneau acoustique rose**  
Nombre : 1  
Matériau : mousse / cadre aluminium  
État : bon (mousse) / très bon (cadre aluminium)  
Notes : mousse légèrement sale mais aucun trou ou déchirure



**CHA\_2**  
**Chaise motif**  
Nombre : 1  
Matériau : bois  
État : bon



**PAN\_3**  
**Panneau acoustique blanc**  
Nombre : 4  
Matériau : mousse / cadre aluminium  
État : 1 > mauvais (mousse) / très bon (cadre aluminium) / 1 > bon (mousse) / très bon (cadre aluminium)  
Notes : 1 > petite déchirure au coin bas gauche (mousse) / 1 > aucun trou



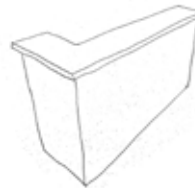
**BAN\_1**  
**Banquette angle dossier bas**  
Nombre : 2  
Matériau : contreplaqué / cuir ou simili-cuir  
État : bon (contreplaqué) / moyen (cuir ou simili-cuir)



**BAR\_1**  
**Bar mobile sur roulette**  
Nombre : 1  
Matériau : bois / contreplaqué / aggloméré / finition métal (?)  
État : bon (cadre aluminium) / 1 > bon (mousse) / très bon (cadre aluminium)  
Notes : 1 > petite déchirure au coin bas gauche (mousse) / 1 > aucun trou



**BAN\_2**  
**Banquette droite haute**  
Nombre : 2  
Matériau : contreplaqué / cuir ou simili-cuir  
État : Bon (contreplaqué) / bon (cuir ou simili-cuir)



**COM\_1**  
**Plan bar cuisine**  
Nombre : 1  
Matériau : bois  
État : bon  
Notes : quelques tâches



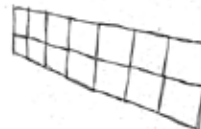
**TAB\_1**  
**Table**  
Nombre : 6  
Matériau : bois  
État : 5 > bon / 1 > moyen  
Notes : usure légère au niveau des pieds / marque d'usure sur le plateau d'une table



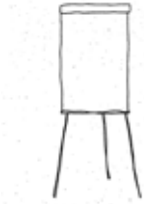
**CUI\_1**  
**Meuble cuisine**  
Nombre : 1  
Matériau : aggloméré / aluminium (évier et plaque cuisson)  
État : bon



**PAN\_1**  
**Panneau acoustique gris**  
Nombre : 2  
Matériau : mousse / cadre aluminium  
État : bon (mousse) / très bon (cadre aluminium)  
Notes : mousse légèrement sale mais aucun trou ou déchirure



**FAÏ\_1**  
**Faïence blanche**  
Nombre : 16  
Matériau : céramique  
État : très bon

**TAB\_2****Tableau blanc**

Nombre : 1  
Matériau : (?)  
État : bon  
Notes : pas de rayure et pas effacé

**PRI\_1****Prise de courant murale**

Nombre : 8  
Matériau : plastique  
État : bon  
Notes : prises couvertes

**STO\_1****Store**

Nombre : 2  
Matériau : plastique  
État : bon (aggloméré) / très bon (aluminium)

**PRI\_2****Prise de courant murale**

Nombre : 7  
Matériau : plastique  
État : bon  
Notes : non couvertes - boîtier multiprises

**LUM\_1****Éclairage**

Nombre : 23  
Matériau : Néons blancs  
État : bon

**PRI\_3****Prise USB murale**

Nombre : 2  
Matériau : plastique  
État : bon

**MIR\_1****Grand miroir**

Nombre : 1  
Matériau : cadre bois et miroir  
État : bon

**PRI\_4****Prise ethernet murale**

Nombre : 2  
Matériau : plastique  
État : bon

**FEN\_1****Fenêtre double ouvrant**

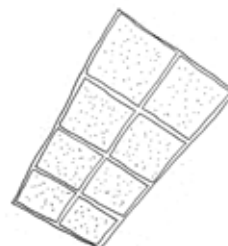
Nombre : 2  
Matériau : bois et métal  
État : bon  
Notes : verre opaque

**RAD\_1****Radiateur**

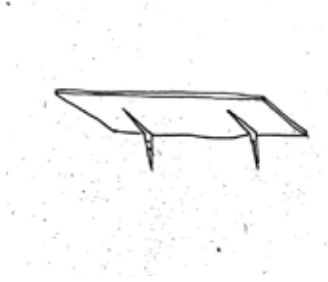
Nombre : 3  
Matériau : fonte  
État : bon

**FEN\_2****Fenêtre double ouvrant**

Nombre : 6  
Matériau : bois (cadre) et métal (système de poignée)  
État : bon  
Notes : verre transparent

**FPL\_1****Faux plafond - panneaux d'isolation acoustique**

Nombre : 23  
Matériau : mousse et cadre aluminium  
État : bon  
Notes : petites déchirures de la mousse sur 2 panneaux



**ETA\_1**  
**Planche étagère blanche**  
Nombre : 1  
Matériau : probablement aggloméré  
État : (?)  
Notes : Avec rails de suspension en acier (x4) et équerrres (x2)



**CLO\_5**  
**Cloison articulable**  
(hauteur : 2.39 m / longueur : 3.80 m env.)  
Nombre : 2  
Matériau : panneaux verre et aggloméré (?)  
État : bon



**ACC\_1**  
**Accroche porte manteau**  
Nombre : 2  
Matériau : acier (?)  
État : (?)



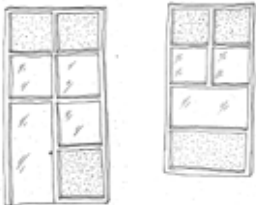
**CLO\_6**  
**Cloison articulable**  
(hauteur : 2.39 m / longueur : 4 m env.)  
Nombre : 1  
Matériau : panneaux verre et aggloméré (?)  
État : bon



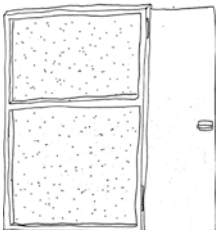
**CLO\_1**  
**Cloison**  
(hauteur : 3.91 m / longueur : 1.56 m env.)  
Nombre : 1  
Matériau : panneaux verre  
État : bon



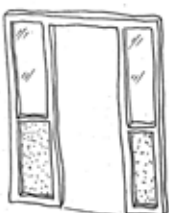
**CLO\_7**  
**Cloison articulable**  
(hauteur : 1 m env. / longueur : 2 m env.)  
Nombre : 1  
Matériau : panneaux en aggloméré (?)  
État : bon



**CLO\_2**  
**Cloison articulable**  
(hauteur : 3.91 m / longueur : 5 m env.)  
Nombre : 1  
Matériau : panneaux verre et aggloméré (?)  
État : bon



**CLO\_3**  
**Cloison**  
(hauteur : 3.91 m / longueur : 1.5 m env.)  
Nombre : 1  
Matériau : panneaux verre  
État : bon

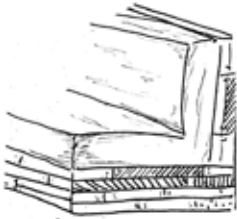


**CLO\_4**  
**Cloison articulable**  
(hauteur : 2.39 m / longueur : 6.65 m)  
Nombre : 1  
Matériau : panneaux verre et aggloméré (?)  
État : bon

# RÉEMPLOI



Le plan de travail en bois brut du bar de la cuisine serait redimensionné et réutilisé comme étagère. L'accrochage se ferait par des accroches métalliques similaires au travail de Tiptoe. Le plateau d'une table, partiellement brûlé, serait réemployé de façon identique.



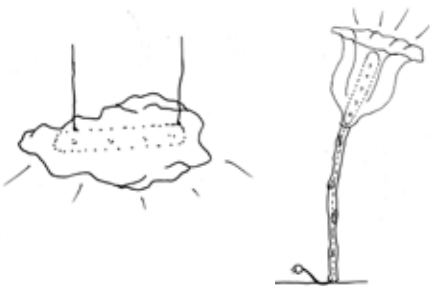
L'assise des banquettes serait retapissée avec du tissu uni, le cuir existant étant craquelé, tandis que de nouveaux caissons en bois brut de réemploi seraient envisagés. Le contreplaqué serait quant à lui réutilisé comme panneau d'affichage dans le futur café.



On souhaite réemployer directement la structure des chaises et transformer l'assise originellement en bois en assise en tissu pour masquer les légères usures.



Les panneaux acoustiques pourraient également être utilisés comme panneaux d'affichage.



On souhaite transformer les lampes LED de trois façons différentes. Une première version, composée de branche de bois et de papier sulfurisé en forme de tulipe, est destinée à être placée à même le sol. Deux autres versions, suspendues au plafond par des câbles métalliques.



Les tables étant en bon état, on souhaite uniquement laquer les pieds légèrement usés.

# MATÉRIAUX BIOSOURCÉS : LA TERRE CRUE

La terre crue, graveleuse et argileuse, est une matière première abondante et accessible, surtout en Île-de-France. Chaque année, plus d'une vingtaine de millions de tonnes de terres sont extraites du sol francilien. En France, on trouve une grande quantité de bâtiments ruraux en pisé datant des XVIII<sup>e</sup> et XIX<sup>e</sup> siècle et début du XX<sup>e</sup> siècle.

La mise en œuvre de la terre crue, matériau abondant et accessible, nécessite peu d'énergie car il peut ne subir aucune transformation. Il est donc recyclable à l'infini et résiste fortement au feu et à l'usure du temps.

Le pisé est un mode de construction en terre crue. La technique du pisé consiste à compacter un mélange d'argile, de sable et de gravier. Étalaé en fines couches dans un coffrage, il est ensuite compacté au psoir. L'empilement des couches forme des strates à l'aspect esthétique singulier.

La terre crue est un matériau vivant qui respire, il absorbe et restitue l'humidité ambiante.

Un élément en pisé se gorge d'humidité afin d'éliminer le surplus dans l'habitat et la restitue si l'atmosphère devient trop sèche. Par ailleurs, plus la terre est compactée, plus l'air emprisé dans la terre est chassé et plus l'élément résiste à la pénétration de l'humidité. Lorsqu'elle est compactée, la terre se trouve dans un état dit « humide », situé entre l'état sec et l'état plastique où elle devient malléable.

Le bar serait donc en pisé, aux angles arrondis, permettant de le protéger. Le comptoir serait composé d'un terrazzo d'extraits de céramiques, réalisé par Anna Saint Pierre, à partir de déblais issus de l'Île-de-France.



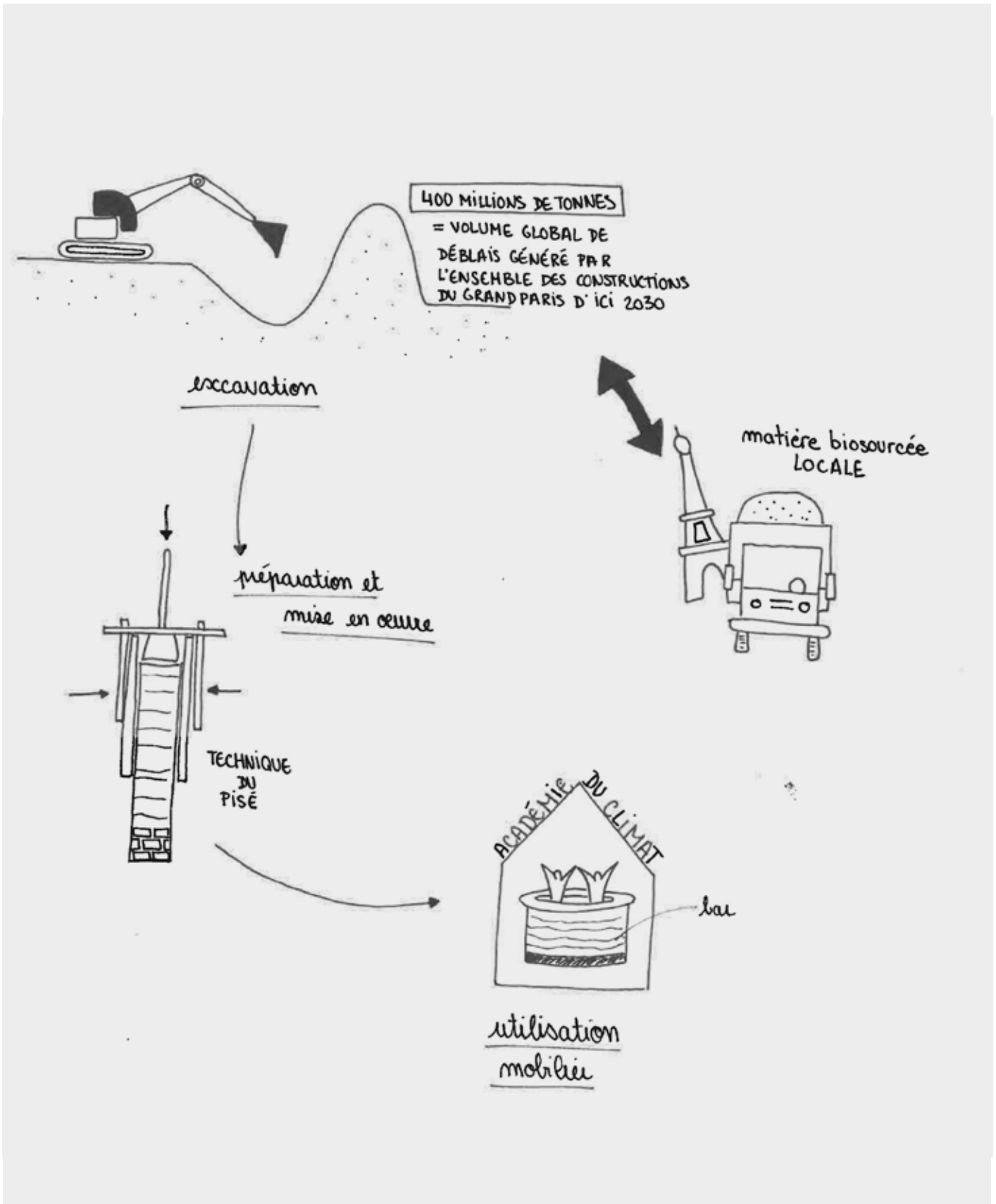
Restaurant Le Grand Beau, Delphine Sauvagnet,  
Atelier Kara et Florent Faye, Paris, 2019  
Bar en pisé



La maison des plantes de Ricola,  
Herzog & De Meuron, Laufen - Suisse, 2014  
Structure en béton armé et façade auto-porteuse en pisé



Tabourets, BC Architects et Case Design, 2019  
Tabourets en pisé, composé de terres bruxelloises



# MATÉRIAUX BIOSOURCÉS : LE CHANVRE

Le chanvre est un matériau local, accessible : la France en est le premier producteur européen. En 2012, 2000 hectares de cultures de chanvre sont recensés en Île-de-France. Le processus de récolte nécessite peu d'énergie mais demande un outillage performant afin d'obtenir une productivité suffisante.

Le chanvre est un très bon isolant. En effet, sa conductivité thermique est faible : 0,038 W/m.K. Pour isoler efficacement un mur, une épaisseur de 25 centimètres de laine suffit. La laine de chanvre peut se présenter sous forme de panneaux, rouleaux, briques ou vrac. Ce matériau absorbe l'humidité de l'air et la restitue quand l'atmosphère est trop sèche, sans que cela n'altère son pouvoir isolant. Il est avantageux en ce sens qu'il s'agit également d'un purificateur d'air, puisqu'il absorbe le CO<sub>2</sub>.

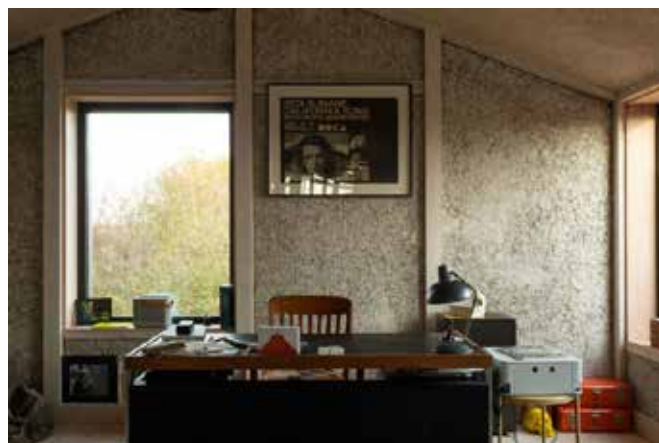
De plus, le chanvre étant une plante de grande culture, il ne nécessite pas de traitement chimique (insecticide, herbicide, pesticide...), sa production respecte l'environnement.

Le chanvre peut être utilisé comme isolant, avec la laine de chanvre ou la brique de chanvre. Il peut également être utilisé comme remplissage, ou être projeté en façade.

Une alternative au chanvre pourrait être la paille.



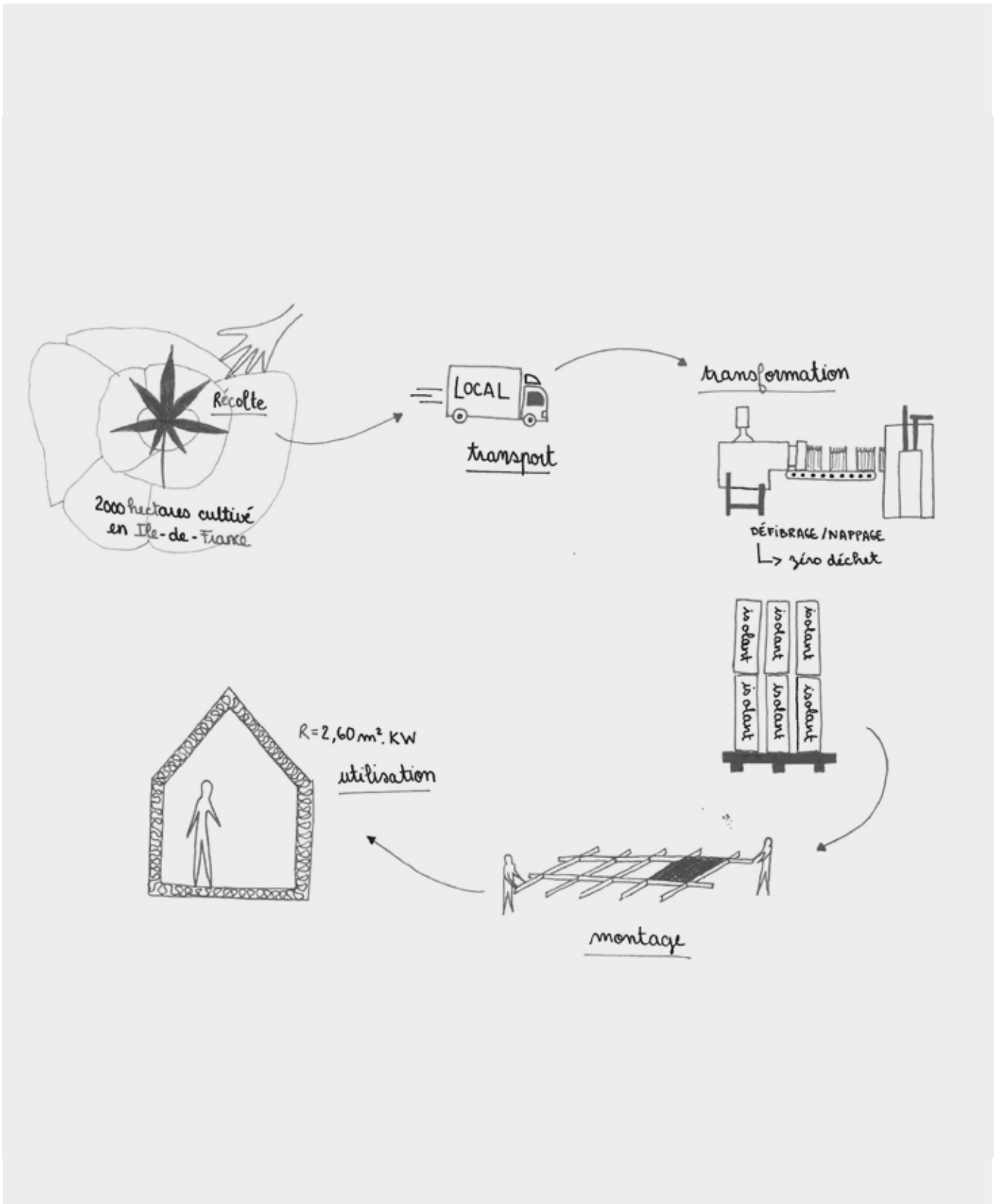
Réhabilitation d'un ancien garage en bureaux, BAST, Toulouse, 2019  
Structure poteaux-dalles existante, isolation en laine de chanvre



Ferme rurale, Practice Architecture, Regno Unito - Cambridgeshire, 2019  
Structure bois, remplissage en chanvre projeté



Maison régionale Edegem, BC Architects, Edegem - Belgique, 2015  
Structure en briques de terre comprimées, façade en béton de chanvre



Le cycle du chanvre  
De la matière au matériau

# MATÉRIAUX BIOSOURCÉS : LA PAILLE

Notre choix de matériau pour l'élaboration de la scène et de l'estrade du tiers-lieu porte sur la paille.

Sa récolte est locale : La paille se trouve presque toujours dans un rayon de 50 km. En 2013, la culture de la paille représente 30% de la superficie totale des terres agricoles en Île-de-France soit environ 370 000 hectares de culture de céréales.

La paille présente de nombreux avantages : les bottes de paille peuvent s'acheter directement auprès de l'agriculteur ou auprès de certains fournisseurs comme Plâtre Vieujot, dans le Val-d'Oise. Le matériau est disponible et bon marché car la fabrication des bottes est locale. Les dimensions et la densité d'une botte de paille peuvent être variables. Le matériau est sain car il n'émet aucun composé toxique. Les bottes de paille sont un excellent isolant phonique. La paille n'a pas le moindre impact néfaste sur l'environnement car le matériau retourne à la terre. La fabrication de bottes de paille mobilise très peu d'énergie et a un impact environnemental nul. Les bottes de paille sont très légères donc facilement déplaçables.

Le principe de mise en œuvre de la paille est de préfabriquer des caissons et de les remplir avec des bottes de paille. Ces modules de paille qui constitueront la scène et l'estrade pourront aussi être utilisés comme assises. Ces caissons modulaires pourront être adaptés à plusieurs scénarios : constituer une scène plus ou moins grande ; installer les bottes traitées en extérieur pour une scénographie particulière...



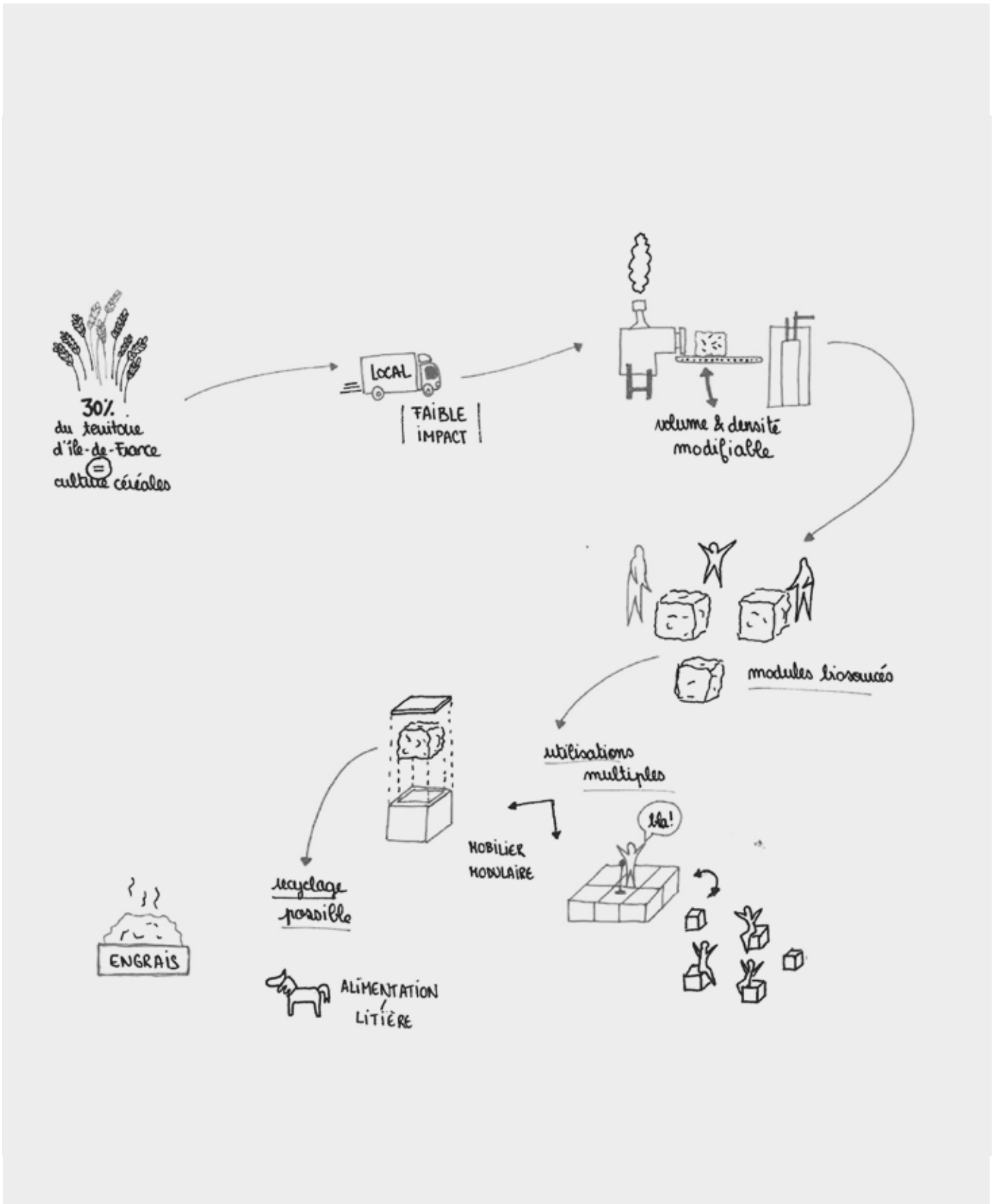
Siège social du CIAS-SIVOM,  
Apaches architectes, Montredon-des-Corbières, 2015  
Structure bois (douglas) et isolation en bottes de pailles fournies par les agriculteurs de la région



École maternelle Les Boutours, Rosny-sous-Bois,  
Architectes de la ville de Rosny-sous-Bois, 2017  
Ossature et charpente en bois, remplissage en paille



Festival Melting Bottes, Bellastock, 2019  
Ville éphémère en bottes de paille



Le cycle de la paille  
De la matière au matériau

---

# GESTION, MODÈLE ÉCONOMIQUE ET GOUVERNANCE

**Véritable porte d'entrée de l'Académie, le « Réveil » a pour objectif de sensibiliser un public mixte, intergénérationnel et interculturel aux enjeux écologiques dans un espace convivial et inclusif.**

## **Différentes possibilités de gouvernance**

Trois modèles de gouvernance peuvent être proposés pour le portage du tiers-lieu :

1. Une gestion par les acteur·ice·s de l'Académie du Climat, en charge de la gestion du lieu et de sa programmation. L'équipe est composée d'un·e régisseur·euse, d'un·e chargé·e de programmation et d'un·e gestionnaire du café. Ce noyau central serait composé de jeunes adultes de 18 à 25 ans formés par l'Académie à l'écogestion.
2. Une gestion par les agents de la Ville : à l'image du Bistrot de la Mairie, la Ville de Paris pourrait dédier une équipe d'agent·e·s à la gestion du lieu.
3. Une gestion déléguée à un acteur associatif : une structure externe, associative ou issue de l'économie sociale et solidaire, exploite le tiers-lieu de manière autonome.

Plusieurs outils juridiques peuvent être appliqués pour construire cette gouvernance. Le modèle de SCIC, société coopérative d'intérêt collectif, peut être intéressant, dans la mesure où il associe dans un même modèle de gouvernance des acteurs institutionnels et des acteurs associatifs ou privés.

## **Les règles d'exploitation du lieu**

Conformément aux attentes de la Coalition des Jeunes pour le Climat, le modèle d'exploitation devra prendre en compte les notions d'inclusivité et de partage. Pour cela, il serait intéressant d'intégrer des associations à la programmation du lieu.

L'équipe gestionnaire pourrait proposer aux associations membres de la Coalition des Jeunes pour le Climat de gérer la programmation du lieu à tour de rôle. Chacun pourrait ainsi expérimenter différents types de programmation et différents formats de médiation, afin de construire de manière incrémentale celle qui correspondrait le mieux au lieu.

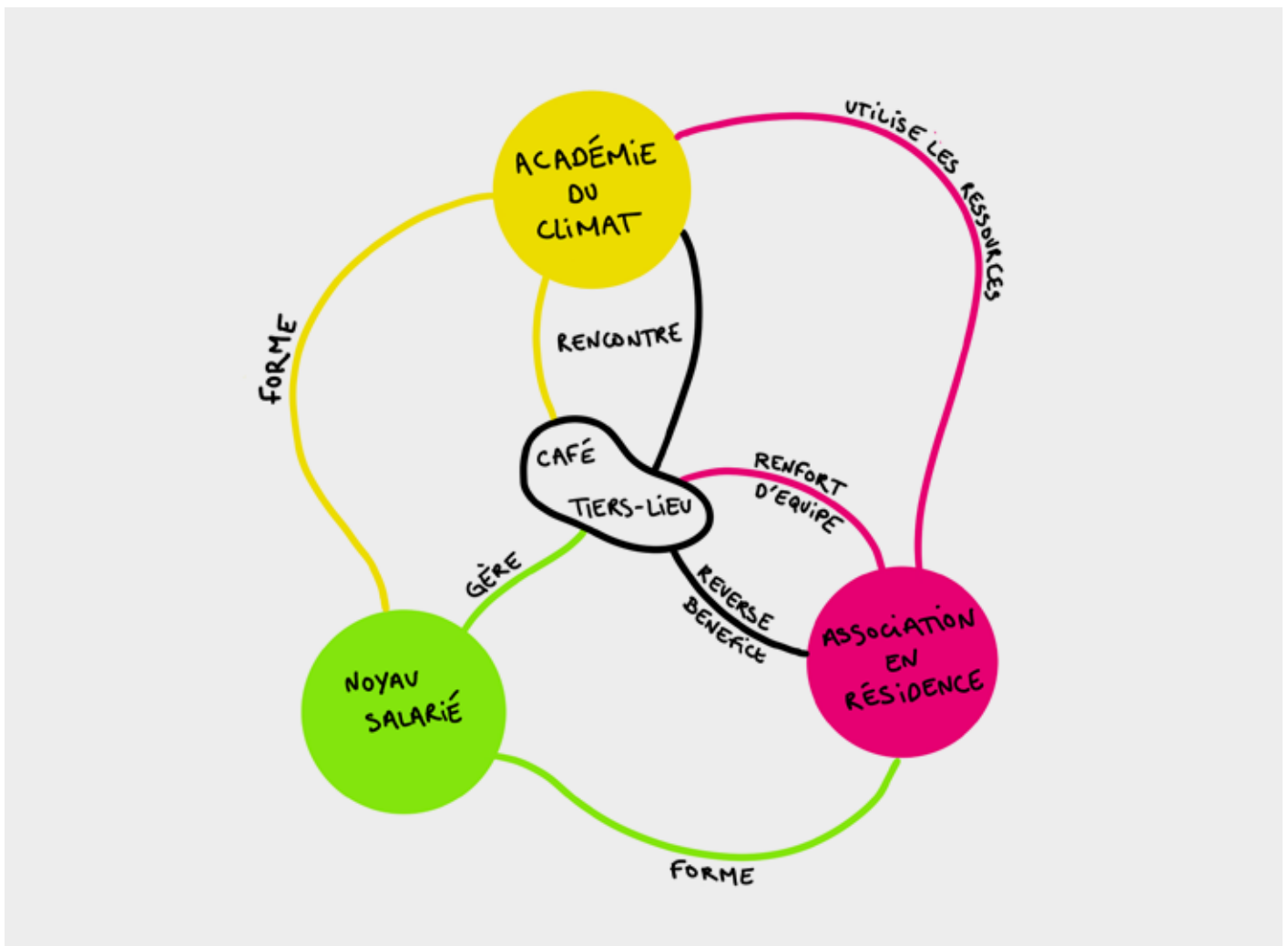
Compte tenu de la situation géographique privilégiée de l'Académie du Climat au cœur de Paris, il serait aussi envisageable de rendre le tiers-lieu accessible aux associations parisiennes. L'équipe gestionnaire du lieu pourrait émettre des appels à projets à destination de toutes ces associations, afin qu'elles puissent s'approprier les enjeux de l'Académie du Climat, par une résidence sous le prisme de leur pratique et domaines d'intérêts.

À travers le café, il pourrait être donné au Tiers-Lieu du Climat la liberté d'expérimenter des modèles économiques différents. Afin d'assurer l'inclusivité des personnes les plus précaires, il pourrait être instaurés des prix libres et des cafés suspendus, qui permettraient à chacun·e de payer sa consommation au prix qu'il ou elle estimera le plus juste, selon ses moyens. Par ailleurs, il a été évoqué la pos-

sibilité de mise en place d'une cuisine participative à destination de publics fragiles ou fragilisés depuis la crise de 2020, toujours dans cette perspective de solidarité et d'entraide. Cette offre accessible favoriserait la mixité des publics sur site en assurant à chacun la possibilité de profiter de cet espace de rencontre, elle créera aussi une solidarité entre client·e·s du café sans stigmatiser les personnes en situation précaire. Au-delà de l'offre du café, ce lieu doit rester accessible à tou·te·s gratuitement.

Dans un modèle de gouvernance porté par la Ville de Paris, le Bistrot de la Mairie pourrait être une source d'inspiration, avec des cafés vendus à prix coûtant – soit 30 centimes – grâce à l'économie des frais de fonctionnement.

Une attention particulière doit aussi être portée aux circuits courts et à la qualité des produits proposés. Le Réveil ne peut faire l'impasse sur un réseau local d'approvisionnement de ses produits frais et de saison.



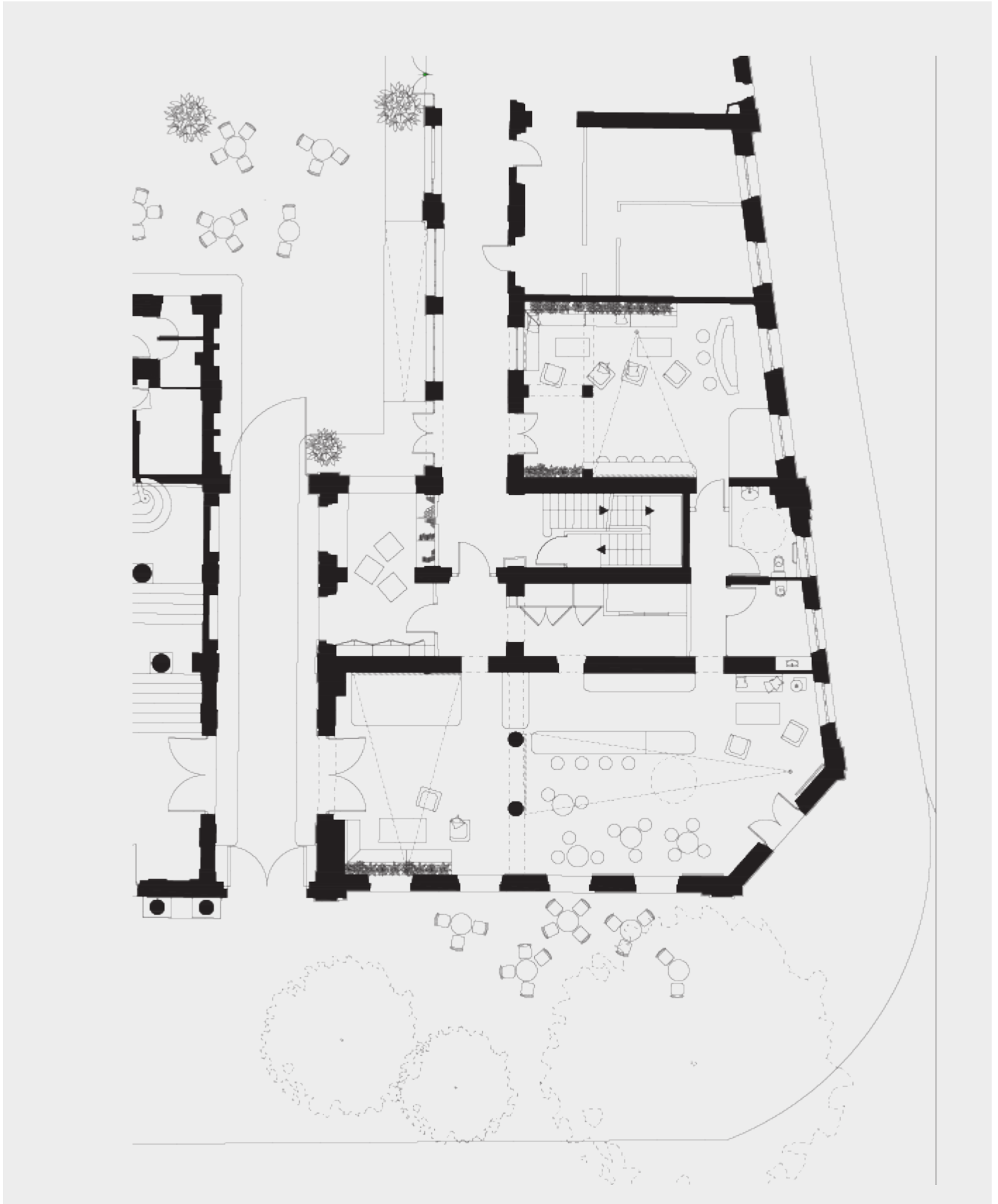
# L'AMÉNAGEMENT

La répartition programmatique séparera le projet en deux espaces. Le premier espace bar proposera des usages dynamiques, tels que des cafés débats, des projections et autres représentations culturelles. Une seconde pièce, plus cosy, invitera les usagers à se réunir dans une atmosphère calme. L'espace servant permettra la transition entre ces deux ambiances. Quant aux installations extérieures, elles se déploieront également sur deux temps. L'un sera visible depuis l'espace public, quelques tables seront installées devant la façade donnant sur la place Baudoyer. L'autre, installée en cour intérieure, fera le lien entre les usagers du café tiers-lieu et les acteurs de l'Académie du Climat. À l'instar d'une place de village, la cour devient un lieu de rencontre.

À l'image des objectifs portés par l'Académie du Climat, l'aménagement de ces espaces a été pensé autour du réemploi et des matériaux biosourcés et géosourcés. Pour cela, un diagnostic de réemploi a été réalisé sur site, afin d'exploiter au mieux les ressources disponibles. Une sélection de mobilier a été constituée dans le but de pérenniser l'histoire du lieu. Les banquettes et le bar existants réemployés en sont une illustration. Par ailleurs, les encombrants de la ville pourront être mobilisés pour répondre aux différents besoins. Dans la continuité des travaux effectués au Salon Chéret de l'Hôtel de Ville de Paris, les savoir-faire disponibles pourront être fédérés pour réaliser les luminaires. Parallèlement, les mobiliers ont été pensés dans une démarche respectueuse de l'environnement.

L'aménagement présente une attention particulière aux espaces de stockage afin de permettre la flexibilité des usages. Mis en place pour les usagers ainsi que les associations, les différents supports leur permettront de s'approprier le lieu : des toiles tendues pour la projection ou encore une estrade afin de faire entendre sa voix.





Plan d'aménagement

---

# CONCLUSION

« Ce tiers-lieu, c'est là que tout se joue »  
Inès Meersman, Coalition Jeunes

De ce travail à 36 étudiant·e·s s'est construit un récit collectif, transversal, un chemin au travers de l'histoire récente et patrimoniale de Paris. Grâce à des interventions multiples, inspirantes, et une pratique de plusieurs jours, ce travail est une preuve de résilience à plusieurs niveaux : la résilience de la Ville de Paris face aux enjeux de crise sociale, économique, sanitaire et climatique, tout comme la résilience du patrimoine parisien qui se réimagine constamment.

Mais surtout, elle représente plus fortement encore la résilience d'une génération : une génération confrontée à la crise climatique et environnementale, une génération étudiante assignée à domicile mais toujours avide d'expérience et d'implication malgré un contexte sanitaire difficile et exigeant. Il s'agit ici d'une démonstration de résistance, mais aussi d'adaptation, qui met en avant cette capacité de l'ensemble des acteur·ice·s et des bâtiments à se réinventer constamment. Cette adaptabilité et les ressources qu'elle offre sont le cœur battant de Paris et l'engouement créé par cet œuvre collective n'en est que la démonstration.

Les jeunes architectes engagé·e·s dans ce projet ont ainsi pu se saisir des initiatives de la Ville leur permettant de prendre la parole, de s'impliquer et de proposer des solutions concrètes aux enjeux contemporains. Les défis écologiques deviennent une part de plus en plus importante de leur pratique de l'architecture, et cette expérimentation a été un lieu de considération de leur pensée, un espace d'échange, d'apprentissage, de débat et de travail par et pour les principaux concerné·e·s de ces lendemains incertains.

Assumer ses fonctions de lien et d'innovation, devenir un lieu de richesse humaine et de savoir, où chacun·e se sent à sa place : voici l'ambition des étudiant·e·s pour ce lieu, afin qu'il puisse, à Paris, devenir une ressource engagée et puissante au service d'un futur solidaire et résilient.

---

# MAKING OF

## LUNDI

9h-12h : Accueil des stagiaires  
Présentation et lancement du workshop  
14h - 16h30 : Poker Design  
17h-18h : Échanges

## MARDI

9h30 : Intervention  
Mickaël Colin, Directeur adjoint du GRAHAL  
11h : Intervention de Natacha Hilaire,  
Directrice de projet Académie du Climat,  
accompagnée des membres de la Coalition  
des jeunes pour le climat  
14-17h  
Atelier patrimoine & programmation  
Atelier matériaux & réemploi  
Atelier livret  
Ateliers maquette

## MERCREDI

9h30 : Visite de Sonia Vu, architecte  
(Encore Heureux) du Salon Chéret  
10h30 : Intervention  
de Raphael Pauschitz, architecte  
11h-13h  
Atelier patrimoine & programmation  
Atelier matériaux & réemploi  
Atelier livret  
Atelier maquette  
14 h : Intervention de Morgan Moinet,  
architecte, Directeur et associé  
du bureau d'études Remix  
16h : Visite de Mélanie Boussière,  
architecte (Encore Heureux) de la Maison  
du Projet Morland  
17h : Intervention d'Aurore Rapin,  
coordinatrice générale et Marion Tissot, Yes  
We Camp  
18h : Visite de l'exposition Histoire naturelle  
de l'architecture

## JEUDI

9h-13h  
Atelier patrimoine & programmation  
Atelier matériaux & réemploi  
Atelier livret  
Atelier maquette  
11h : Visite du workshop  
par la Maire de Paris  
14h-18h  
Atelier patrimoine & programmation  
Atelier matériaux & réemploi  
Atelier livret  
Atelier maquette

## VENDREDI

9h-13h  
Atelier patrimoine & programmation  
Atelier matériaux & réemploi  
Atelier livret  
Atelier maquette  
14h-17h  
Présentation

# LUNDI 15 FÉVRIER



9h30  
Lancement



14h - 16h30  
Poker design



14h - 16h30  
Poker design



14h - 16h30  
Poker design



14h - 16h30  
Poker design



17h  
Échanges

# MARDI 16 FÉVRIER



9h30  
Mickaël Colin, Directeur adjoint du GRAHAL



11h : Natacha Hilaire, Directrice de projet Académie du Climat,  
accompagnée de membres de la Coalition des jeunes pour le climat



14-17h  
Atelier patrimoine & programmation



14-17h  
Atelier patrimoine & programmation



14-17h  
Atelier patrimoine & programmation



14-17h  
Atelier patrimoine & programmation

# MERCREDI 17 FÉVRIER



9h30 : Visite de Sonia Vu, architecte (Encore Heureux)  
du Salon Chéret



10h30 : Intervention  
de Raphaël Pauschitz, architecte



14 h : Intervention de Morgan Moinet, architecte,  
Directeur et associé du bureau d'études Remix



16h : Visite Mélanie Boussière, architecte (Encore Heureux)  
de la Maison du Projet Morland



17h : Intervention d'Aurore Rapin, coordinatrice générale  
et Marion Tissot Yes We Camp



18h : Visite de l'exposition  
Histoire naturelle de l'Architecture  
au Pavillon de l'Arsenal

# JEUDI 18 FÉVRIER



11h : Visite du workshop  
par la Maire de Paris, Anne Hidalgo



9h-17h  
Atelier maquette



9h-17h  
Atelier maquette



9h-17h  
Atelier maquette



9h-17h  
Atelier livret



9h-17h  
Atelier maquette

# VENDREDI 19 FÉVRIER



9h-13h  
Atelier maquette



9h-13h  
Atelier maquette



9h-13h  
Atelier maquette



9h-13h  
Atelier maquette



9h-13h  
Atelier maquette



9h-13h  
Atelier communication



14h-16h  
Présentation des étudiants



14h-16h  
Les membres de la coalition jeunes



14h-16h  
Les membres de l'académie du climat



14h-16h  
Les membres de la Ville de Paris



14h-16h  
Les membres de la Ville de Paris



14h-16h  
Présentation des étudiants

---

# REMERCIEMENTS

Le Pavillon de l’Arsenal et Encore Heureux Architectes remercient les institutions, sociétés et personnes qui ont apporté leur contribution à ce projet :

Mickaël Colin, Directeur du GRAHAL  
Victor Ferreres, E-Graine  
Christophe Gaydier, Animafac  
Natacha Hilaire, Directrice  
de projet Académie du Climat  
Bruno Lambert, Architecte Voyer  
de la Ville de Paris, Direction de l’urbanisme  
Inès Meersman, Engagé Déterminé  
Raphaël Pauschitz, Architecte, Mission  
Passerelle transition écologique, DCPA  
Mathilde Poupée, coordinatrice  
Coalition Jeunes  
Aurore Rapin, Coordinatrice générale  
Yes We Camp  
Agathe Redier, Together for Earth  
Michel Sonnois, Chef de l’atelier  
d’architecture de l’Hôtel de Ville  
Alice Taieb, Académie du Climat  
Marion Tissot, Architecte  
Marion Waller, Conseillère de la Maire  
de Paris - architecture, patrimoine,  
transformation du paysage  
Michèle Zaoui, Conseillère architecture  
et espace public, Cabinet de la Maire de Paris

ainsi que les directeurs des écoles nationales  
supérieures d’architecture du Grand Paris :

Philippe Bach,  
Directeur de l’ENSA Paris-Val de Seine  
Francois Brouat,  
Directeur de l’ENSA Paris-Belleville  
Caroline Lecourtois,  
Directrice de l’ENSA Paris-La Villette  
Luc Liogier,  
Directeur de l’ENSA Paris-Malaquais  
Jean-Christophe Quinton,  
Directeur de l’ENSA-Versailles  
Amina Sellali, Directrice de l’ENSA Paris-Est

“ Quelque part dans un tiers-lieu  
Quelque chose est à l’œuvre  
Une centaine de mains dansent et curieuses  
Façonnent l’espace et le manœuvrent

Face à cette place s’agitent les esprits  
Dans cette danse rapide et précise  
Où l’architecte pense et construit le café  
Dans cet angle de rue presque oublié

Une rencontre qui d’emblée étonne  
Entre étudiants, chercheurs et diplômés  
De chaque horizon et de différentes écoles  
Se crée ce véritable bal masqué ”

