



Le futur de la vie urbaine

# THE TOWER

# La cellule d'habitation



Les architectes de CKG ont placé le confort et le luxe des logements au centre de leurs préoccupations, la complexité étant de proposer ces appartements à des prix très accessibles par une grande partie de la population. Grâce à une standardisation et une optimisation des espaces et des équipements, le projet répond parfaitement à cette problématique économique.

Toujours poussé par la volonté de produire une architecture visionnaire et futuriste, chaque logement est équipé de nombreuses technologies afin d'offrir un cadre de vie luxueux et confortable à tous ses résidents.

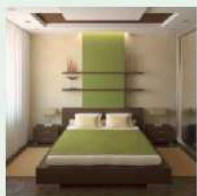


Ainsi, chaque module T3 de 66,6m<sup>2</sup> est composé de deux chambres, d'une salle-de-bain, d'une cuisine équipée, d'un vaste salon et d'un balcon offrant une vue sur l'environnement. Dans chaque logement, la pièce de vie (salon + cuisine ouverte) de 45m<sup>2</sup> est équipée d'un écran-plateau et de la technologie 360WalkVR, tapis de réalité virtuelle qui permet d'effectuer de l'exercice physique en immersion totale dans votre jeu-vidéo ou film préféré. Chaque chambre est lumineuse grâce à une vaste surface vitrée, les murs sont décorés et en reliefs de façon à rendre la pièce plus agréable visuellement.



Tout est prévu pour que l'appartement soit le plus attractif, confortable et complet afin de permettre aux résidents de rester chez-eux, d'éviter les déplacements inutiles et désagréables (les balcons sont équipés de plateforme d'atterrissage pour drones).

The TOWER est un projet imprégné d'une forte volonté écologique, de ce fait la matérialité intérieure a été réalisée en collaboration avec des chercheurs botanistes, pour développer une nouvelle essence forestière qui une fois transformée, donne une texture de bois agréable au touché, en plus ses vertus thérapeutique contre le cancer des poumons



Le projet met en avant la couleur verte car elle rappelle la nature, elle est rafraichissante, tonifiante et apaisante.

# Urban Jail Project

## L'architecture au service du contrôle démographique

*Yury Ivanov, maître franc-maçon, fondateur du projet Urban Jail Project*

En ce printemps 2050, nous traversons une période critique. Pendant que de nombreux scientifiques s'inquiètent à propos des changements climatiques et que les préoccupations de la population sont tournées vers l'écologie, un problème plus important menace l'équilibre et la subsistance des villes du monde entier : l'explosion démographique de ces dernières décennies. Alors que les prévisions de 2020 annonçaient 9 milliards d'habitants pour la décennie actuelle, nous sommes aujourd'hui plus de 11 milliards à habiter la Terre. Cette crise représente une réelle menace face à la fragilité des métropoles et mégalopoles, en raison de leur dépendance alimentaire, énergétique et la faiblesse du système de santé publique. Grâce aux travaux d'une équipe secrète de chercheurs, d'ingénieurs et d'architectes, vous, membres du gouvernements et de l'élite sociale, pourriez être à l'origine d'une nouvelle ère. Une ère où vous aurez le contrôle total sur les interactions sociales des habitants afin de ralentir la croissance démographique, voir inverser la courbe de la population mondiale. Pour ce faire, laissez-nous vous présenter le Projet "Urban Jail", autrement dit, les véritables intentions du dispositif "The Tower".



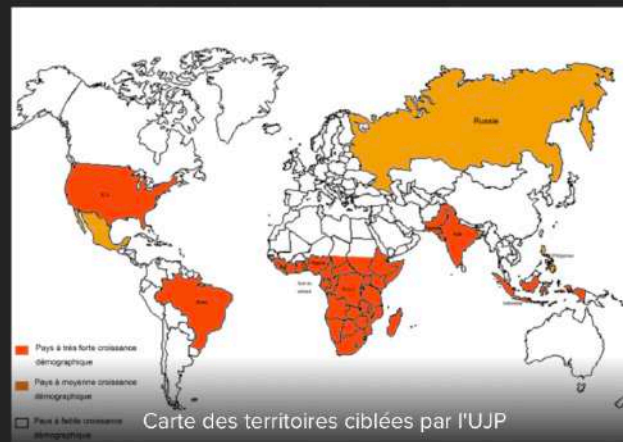
# La vérité caché du concept

## Les intentions



Face à l'explosion démographique, les ressources énergétiques et alimentaires se raréfient, les villes commencent à manquer de place pour se développer, la situation sanitaire se dégrade toujours plus et exerce une sérieuse menace sur l'espèce humaine. A travers le projet Urban Jail, nous proposons un modèle architectural dont l'objectif est de faire obstacle à cette croissance de la population jusqu'alors incontrôlable.

A travers The TOWER, nous cherchons à séduire la population cible, la classe moyenne et défavorisée, et de potentiels investisseurs externes à notre organisation tout en tirant un maximum de bénéfice de ce projet. Pour ce faire, nous avons développé un marketing axé sur l'éco-responsabilité et le confort de l'habitat. Chaque dispositif visant à empêcher/réduire les interactions sociales au sein de l'immeuble est dissimulé ou justifié par une fausse intention. Le but étant d'empêcher les habitants d'interagir avec leurs voisins et mêmes de limiter les relations sexuelles au sein des couples.



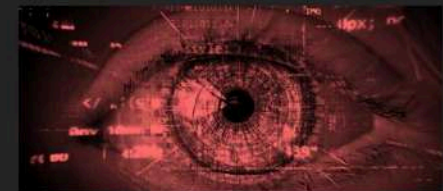
# L'isolement par l'architecture et la technologie

---

Toute la complexité du programme URBAN JAIL a été de créer un vrai projet architectural convainquant et attachant aux yeux du grand public tout en répondant à nos attentes en matière de contrôle des résidents. Ces 6 années de conception ont été dédiées à imaginer une forme architecturale et un agencement des espaces qui pourraient permettre d'empêcher la moindre interaction sociale au sein de l'immeuble.

Outre les sas de décontamination du RDC, la tour de 205m ne comporte aucun autre espace commun donc aucun lieu de rencontre au sein de la construction. Cette absence d'hall, d'escaliers, de paliers et de couloirs est rendue possible par le mécanisme d'ascenseur à appartement. Chaque module est donc indépendant et permet d'isoler les habitants. Par ailleurs les sas, seuls espaces intermédiaires entre la ville et le logement sont équipés de capteurs afin de contrôler toute entrée et sortie et de potentiellement agir sur l'ambiance du logement (dispositifs de répulsions des envies sexuelles).

Fournit en tant que clés aux adhérents, les Eye-Tech permettent effectivement aux habitants de contrôler la domotique des logements, mais ces lentilles hyperconnectées servent surtout à récolter des informations sur les résidents et leur proposer du contenu afin de les occuper le plus de temps possible.

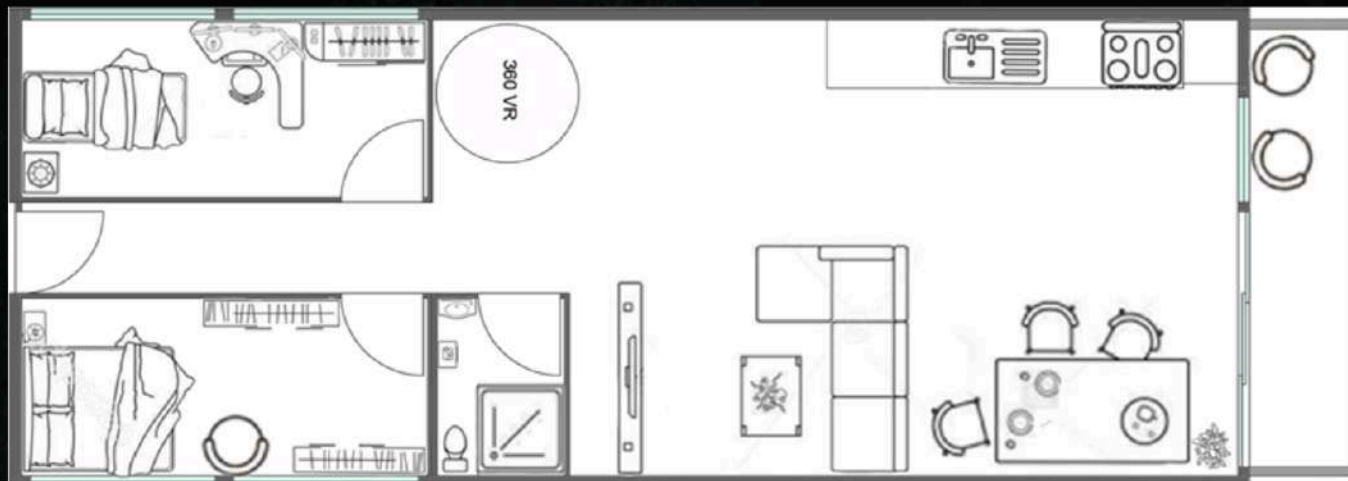


# La cellule-habitation

En proposant un logement confortable et innovant à un prix attractif, nous avons la solution pour attirer la population-cible dans un logement isolé et fertile qui saura les retenir de sortir et de se reproduire. Chaque technologie fournie avec l'appartement est pensée par des ingénieurs de façon à rendre les résidents dépendants et solitaires : Eye-Tech, 360WalkVR, TV... La livraison de nourriture ou d'objets par drone directement aux balcons des logements permet aussi d'éviter aux habitants de sortir de chez eux.

Les espaces sont réparties de façon à attirer les habitants dans la pièce de vie du salon et réduire le désir sexuel dans les chambres. Ces dernières sont petites, entourées de murs décorés ne pouvant donc pas accueillir de télévision et sont en vis-à-vis avec le module voisin retirant ainsi toute intimité par rapport au voisinage sous prétexte d'apporter de la lumière.

La couleur verte, justifiée par le rappel de la nature, est en réalité choisie pour son effet négatif sur la libido et l'excitation. Pour la matérialité intérieure, l'essence forestière utilisée provient d'un bois génétiquement modifié et traité par une équipe scientifique. Ce matériau, même une fois transformé en mobilier ou en parquet, émet des spores qui stimulent la sécrétion de la prolactine, donc diminue le désir sexuel (hormone de la "satiété" sexuelle).



Par ailleurs, le mobilier est pensé de façon à fatiguer les utilisateurs, c'est à dire que les dimensions sont légèrement inadaptée aux proportions du corps humain afin de les obliger à effectuer des micromouvement épuisants, sans même que les individus ne réalisent le "défaut".

