



# L'Atlantide,

la rue Nobel

75018 - PARIS . 2021

THÉO  
METALLI

CHLOÉ  
PHAN

MARÍA  
QUEROL  
MÉNDEZ



# Sommaire

<b>1.</b>	<b>Note d'intention et trackers</b>	<b>p.3</b>
<b>2.</b>	<b>Photo du site: traces d'une cité sous-marine</b>	<b>p.7</b>
<b>3.</b>	<b>Processus:</b>	
	-plan de situation	p.8
	-croquis et dessins	p.9
	-photomontages	p.11
	-maquette	p.12
	-références	p.13

## Professeurs encadrants:

Tudor Zamfirescu-Zega

Donald Abad



# Note d'intention

---

Note : Nous avons souhaité faire en sorte que le texte fasse partie de l'expérience.

En déambulant dans la rue Francoeur, une ruelle attira soudainement mon attention. Étroite, cachée du soleil, avec commerces et habitations, elle dégageait une aura particulière, quelque chose de mystérieux.

Je m'y engouffrai, intrigué par cette ambiance fascinante. Ce qui me frappa en premier était un escalier reliant la rue dans laquelle je me trouvais et une autre voie à un niveau supérieur. A droite de cet escalier, un balcon droit et anguleux s'avancait en porte-à-faux, ce qui me fit penser à la proue d'un bateau. A gauche, une fenêtre en œil-de-bœuf semblait m'observer. Sa forme elliptique n'était pas sans rappeler un hublot de sous-marin. Une mousse verte et altérée tapissait les lieux : à son contact, les contremarches de l'escalier, le rebord des balcons et l'œil de bœuf prenaient une apparence archaïque. Me sentant pris d'une soudaine mélancolie, je levai la tête. En haut de l'escalier, des arbres dressaient leurs branches ondulantes comme de grandes algues au rythme des courants sous-marins. En observant les murs de part et d'autre de l'escalier, je m'aperçus que des tags délavés avaient paré la roche irrégulière et poreuse de nuances pastel, comme des bancs de corail.

Devant ce spectacle, une idée me vint à l'esprit : je repensai à la légende de l'Atlantide, la cité enfouie dans les profondeurs de l'océan. De suite, tout prit un autre sens.

Laissez-moi vous montrer ce que j'ai vu.



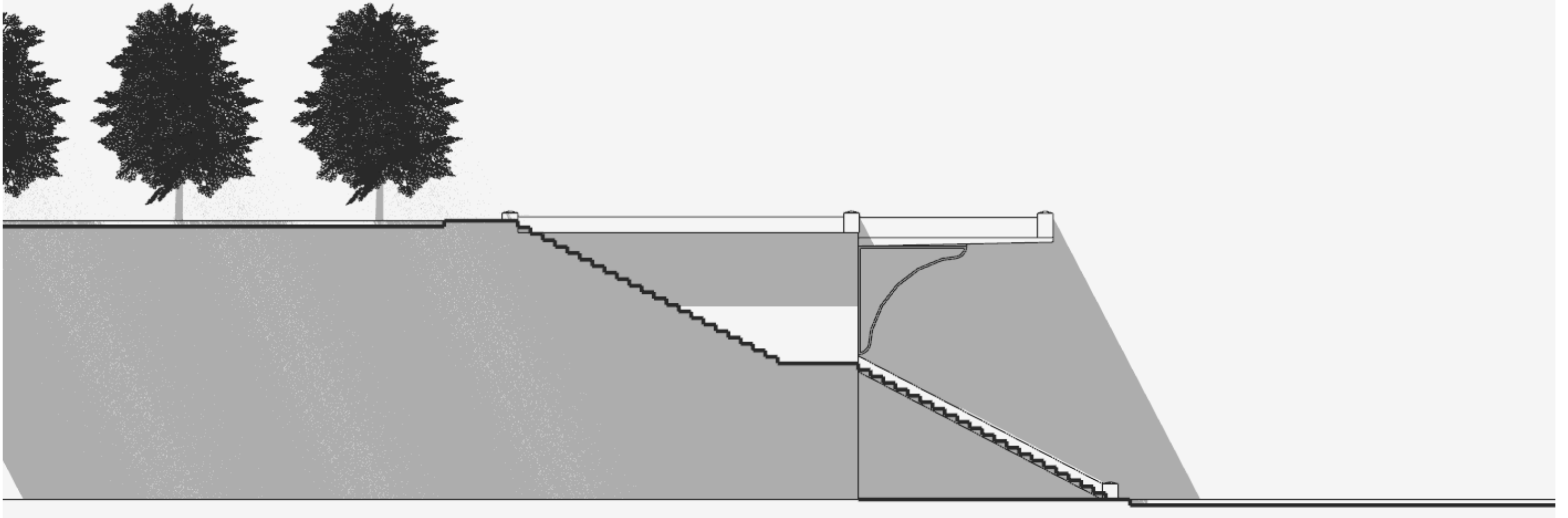


**J'ai été témoin d'une histoire, une histoire que voici.**

**Il y a longtemps, très longtemps, il y avait une cité sous-marine, paisible et naturelle, où l'harmonie régnait. La faune et la flore, alors abondante et variée, peuplait l'océan de vie et de couleurs chatoyantes. Les poissons sillonnaient les fonds marins, les coraux brillaient de mille couleurs, et les algues semblaient danser, bercées par la douce cadence du courant. Nature et architecture ne faisaient qu'un.**

**Regardez, je vous montre :**

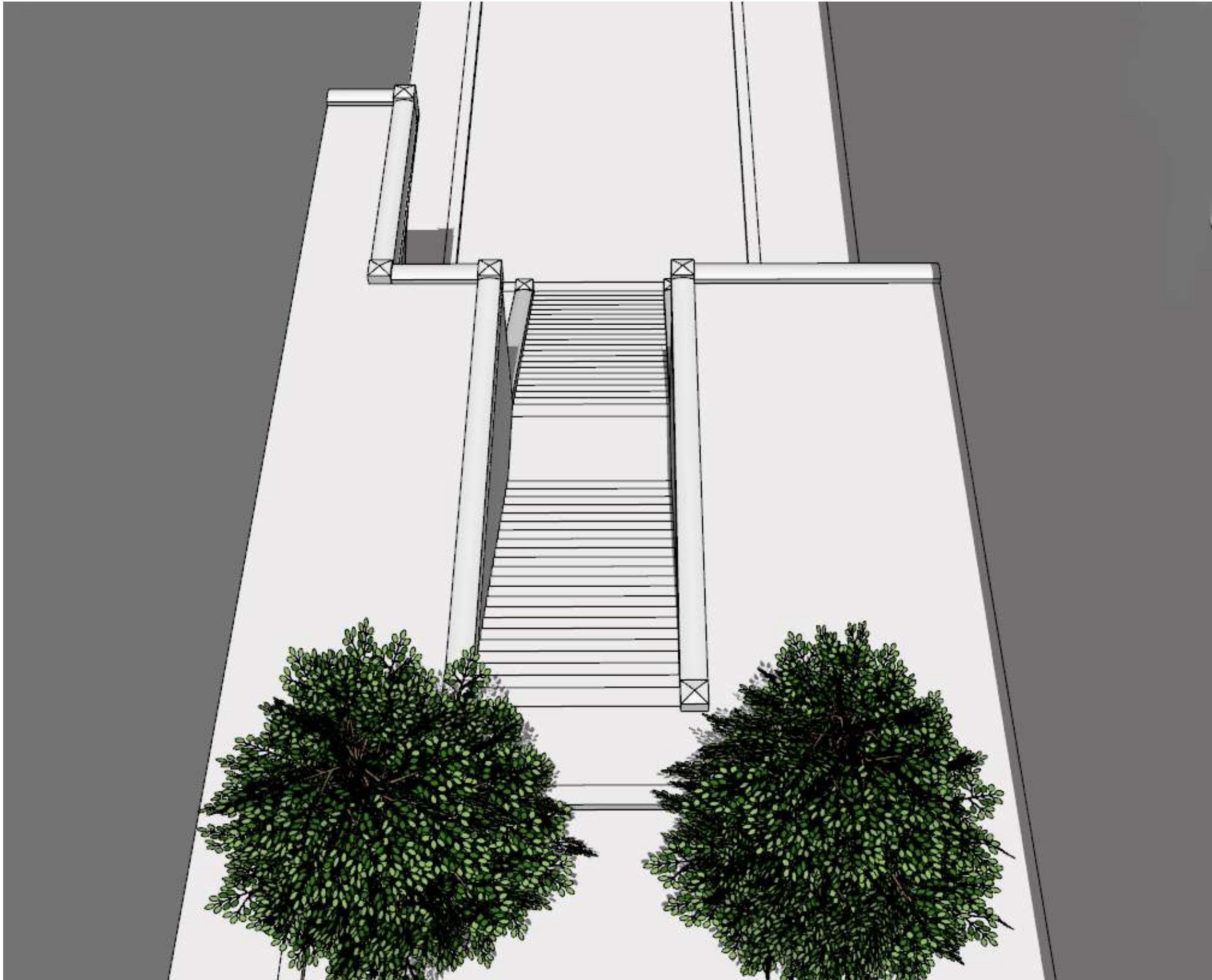




**Mais alors, que s'est il passé ? Qu'est-il arrivé ?**

**Nous, nous sommes arrivés. Et nous avons oublié que nous aussi sommes nature. Nous avons construit, inventé, évolué, atteint la lune et oublié notre terre qui se réchauffe de jour en jour. Lorsque l'eau se retira, il fallut une période de réadaptation pour l'Homme, qui apprit petit à petit à se réapproprier l'espace. Puis les passants reprirent le cours de leur promenade comme si le monde des eaux n'avait jamais existé.**

**Voyez par vous-mêmes :**



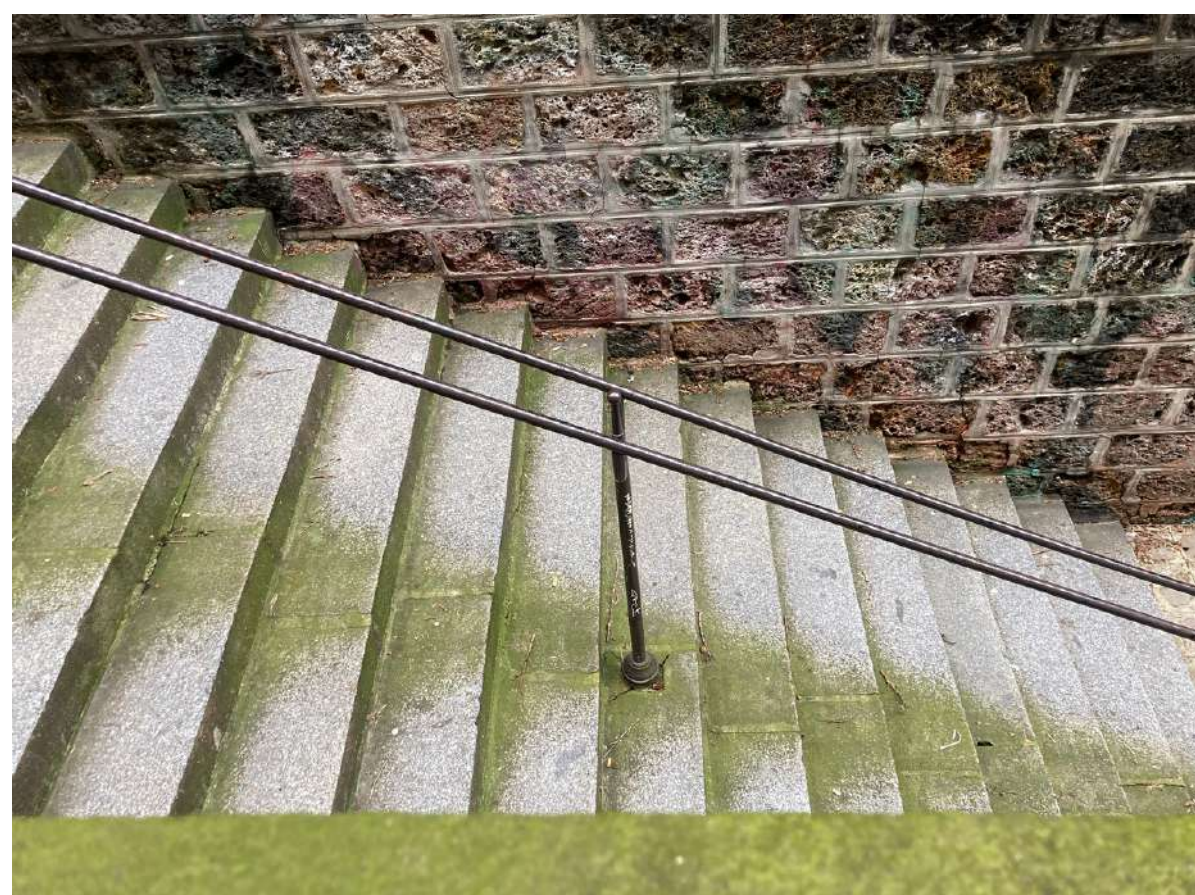
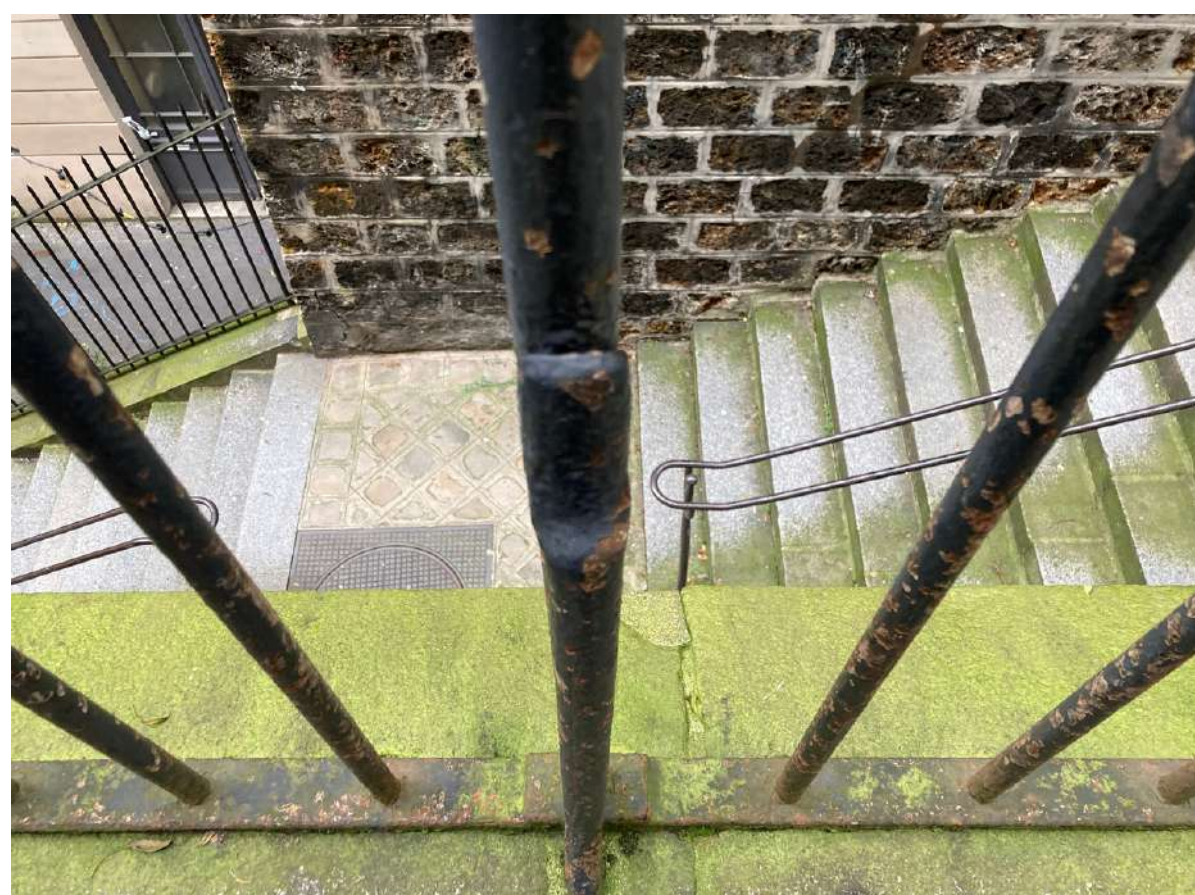
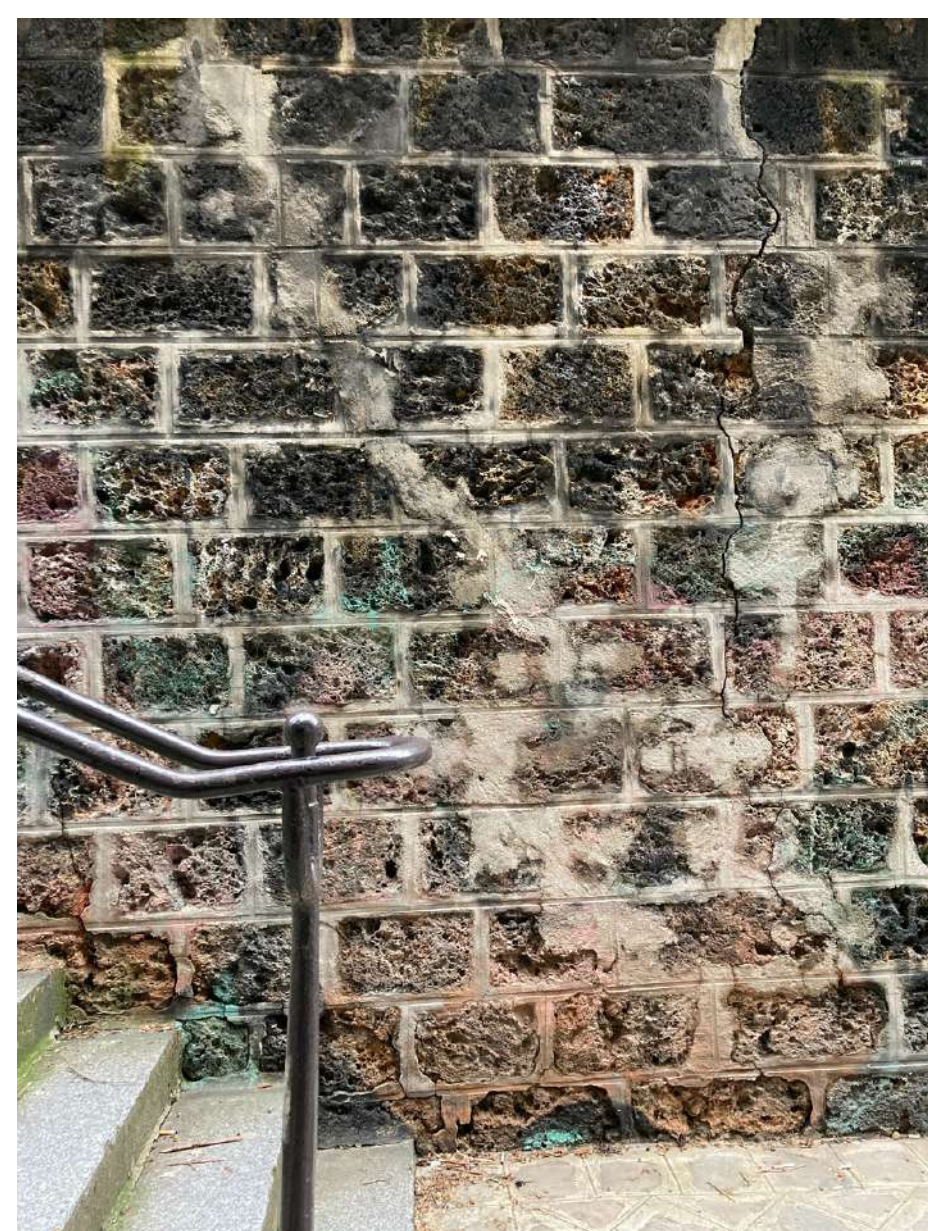
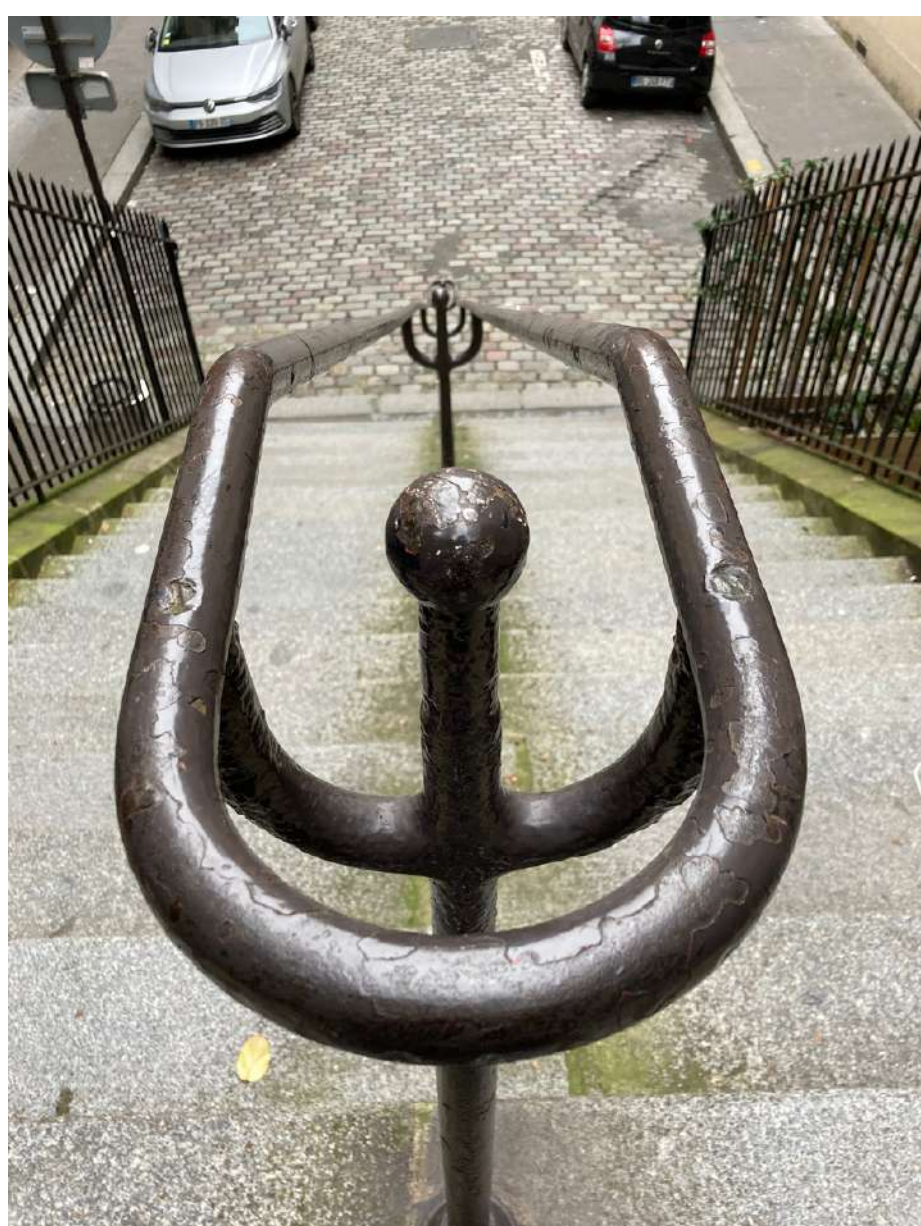
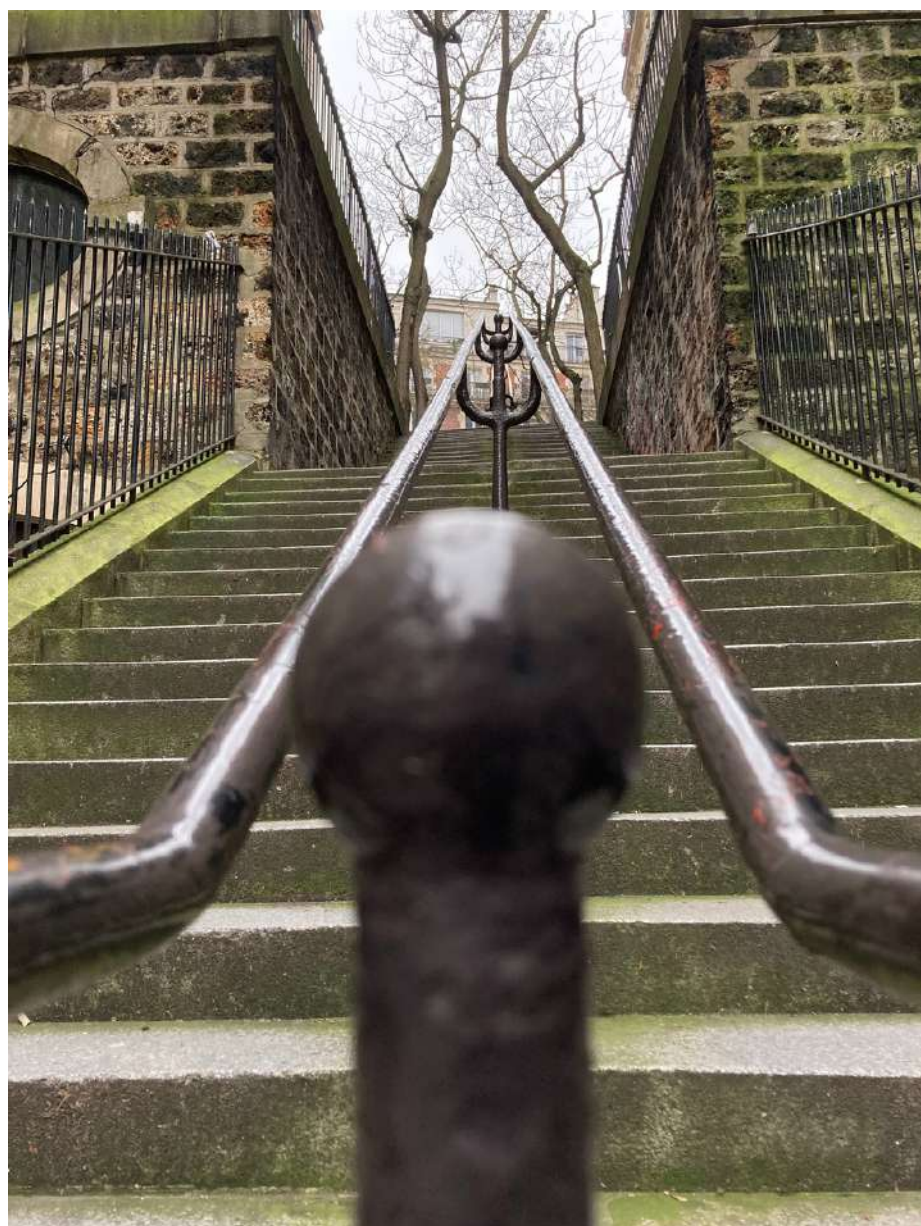
Perdu dans mes sombres pensées, un doux son me ramène à la réalité : un chant d'oiseau, et les branches des arbres qui s'entrechoquent sous la pression du vent. Revigoré, j'ouvre les yeux. La mélancolie qui m'a assailli au début a laissé place à un regard changé sur ce qui m'entoure. Cet escalier verdâtre, qui me semblait délaissé, m'a montré une nouvelle manière de vivre : une manière qui ne détruit rien, ne construit rien, une manière qui réutilise ce qui existe déjà.

Car après tout : “La Nature est un somptueux théâtre où chaque jour est un spectacle” - Monique Moreau.



# TRACES

d'une cité sous-marine...

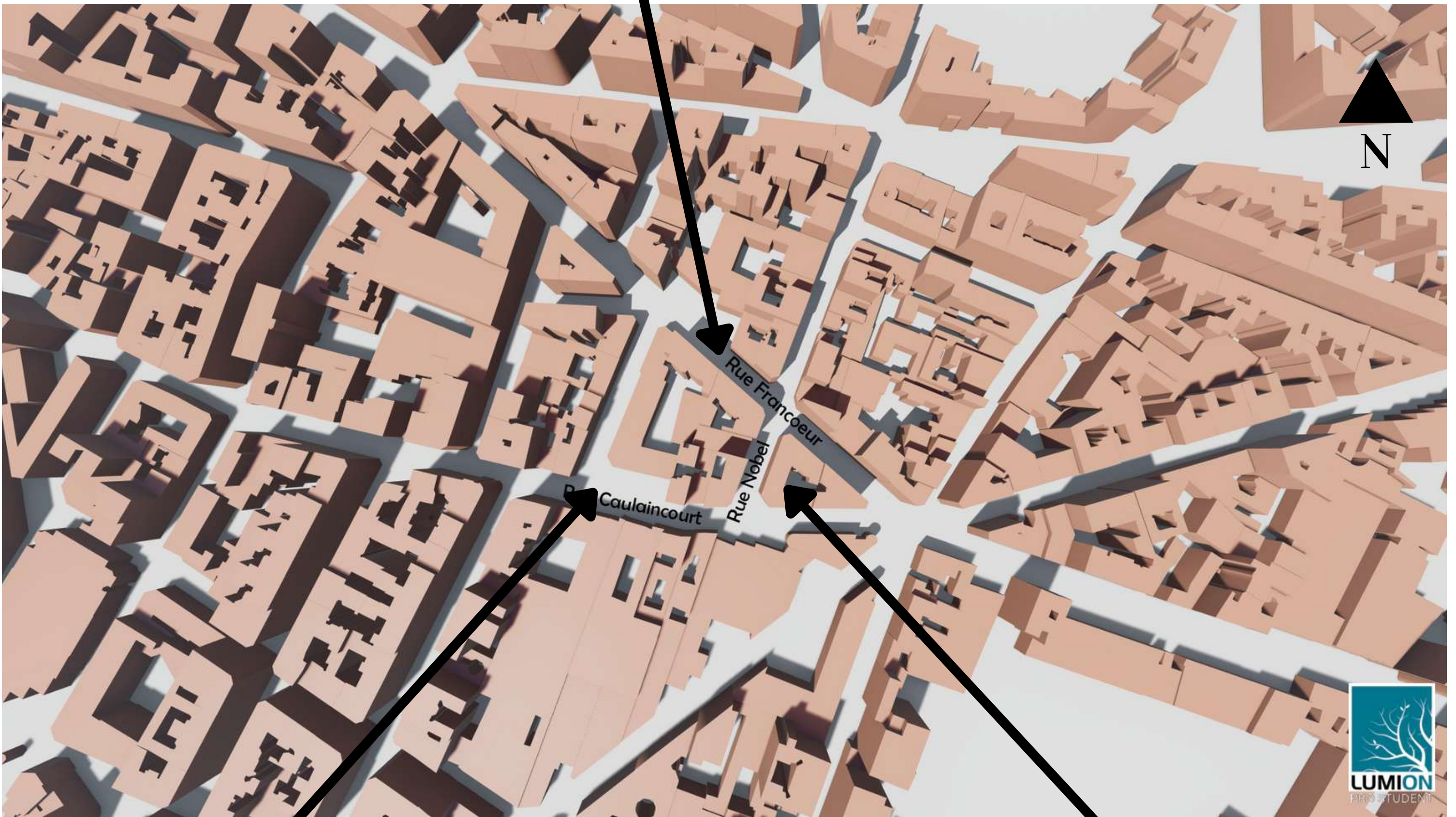




# Plan de situation

---

Rue Francoeur



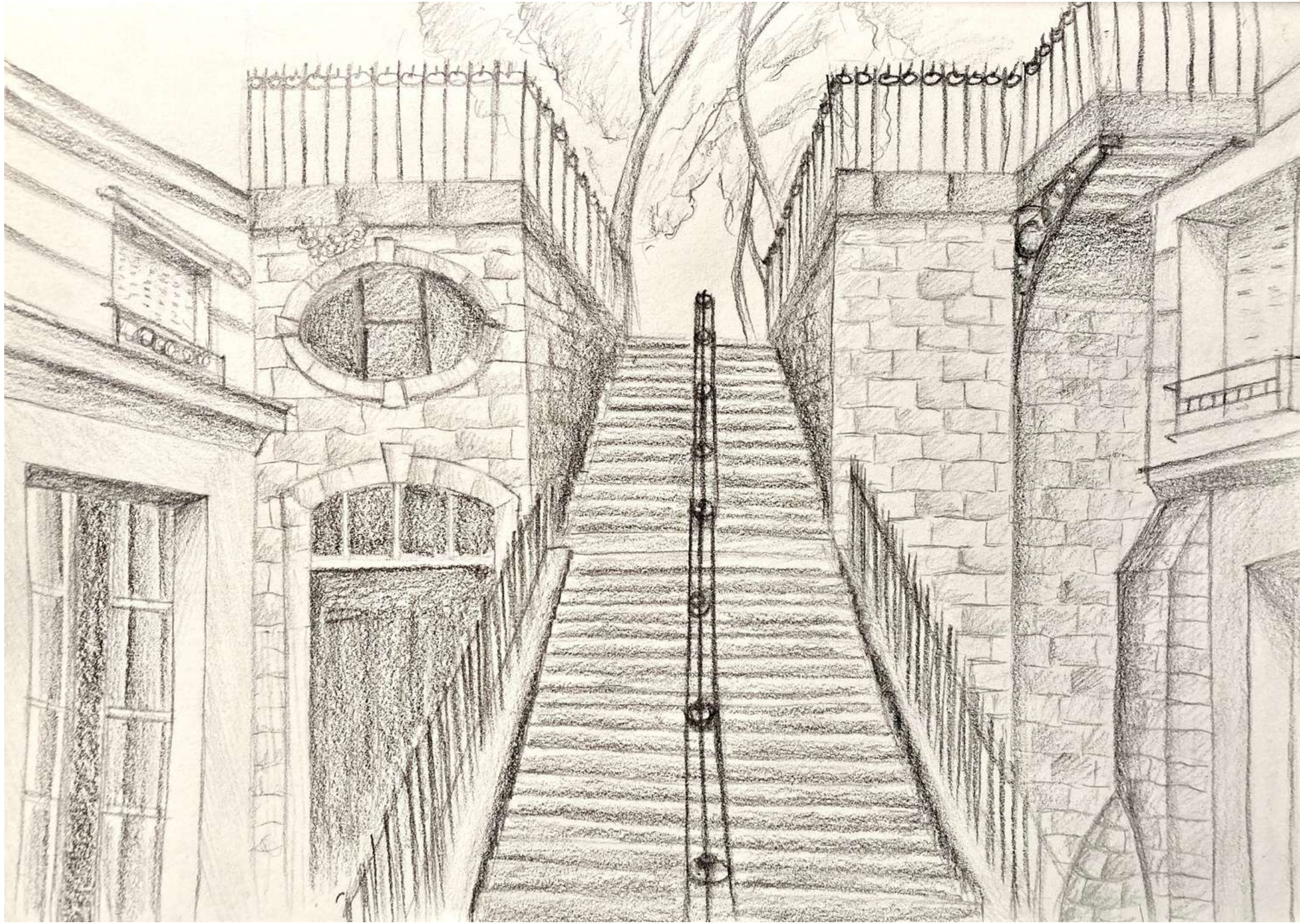
Rue Caulaincourt

Rue Nobel



# Croquis et dessins

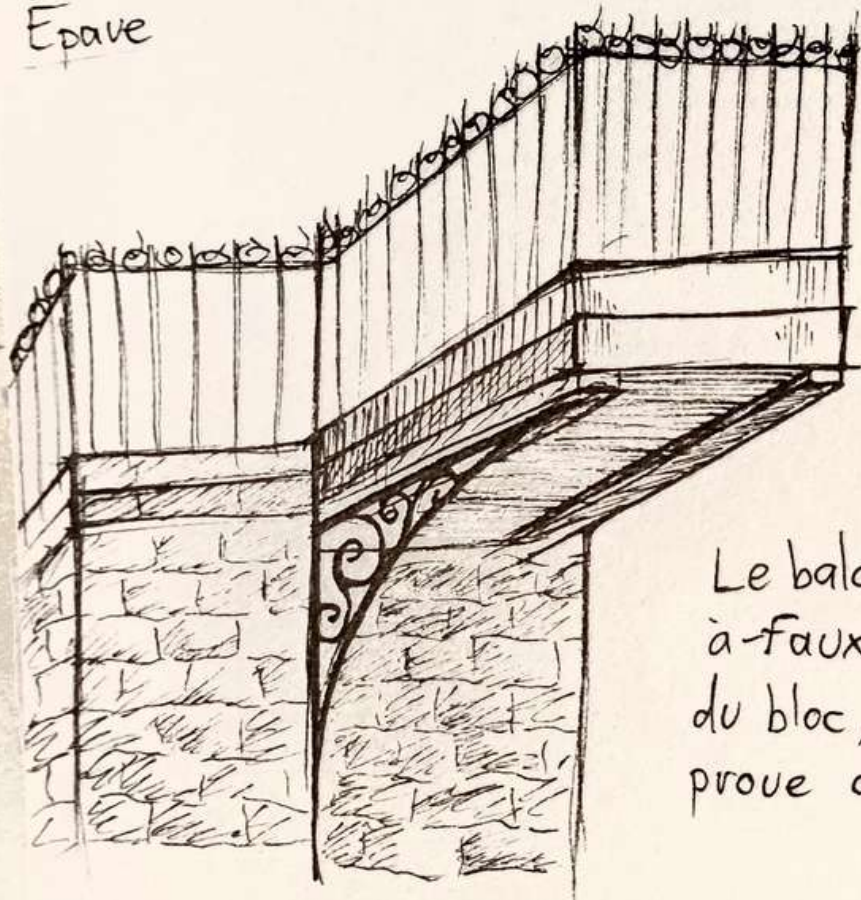
---





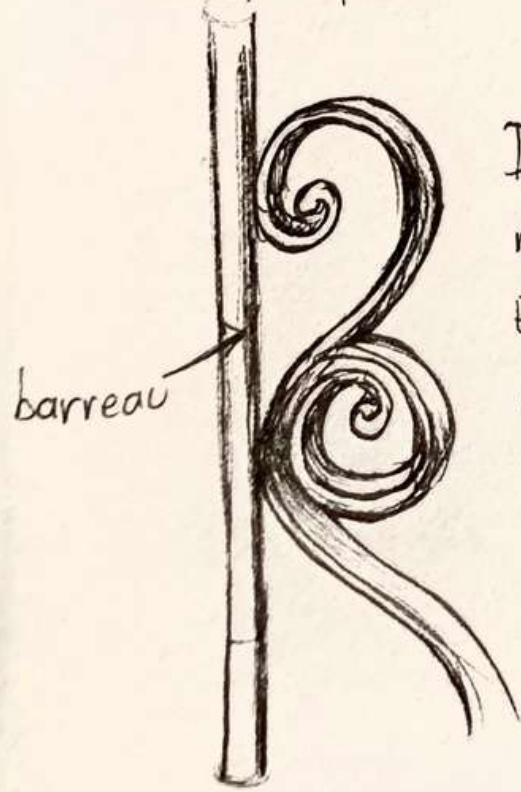
# FORMES SOUS-MARINES

Épave

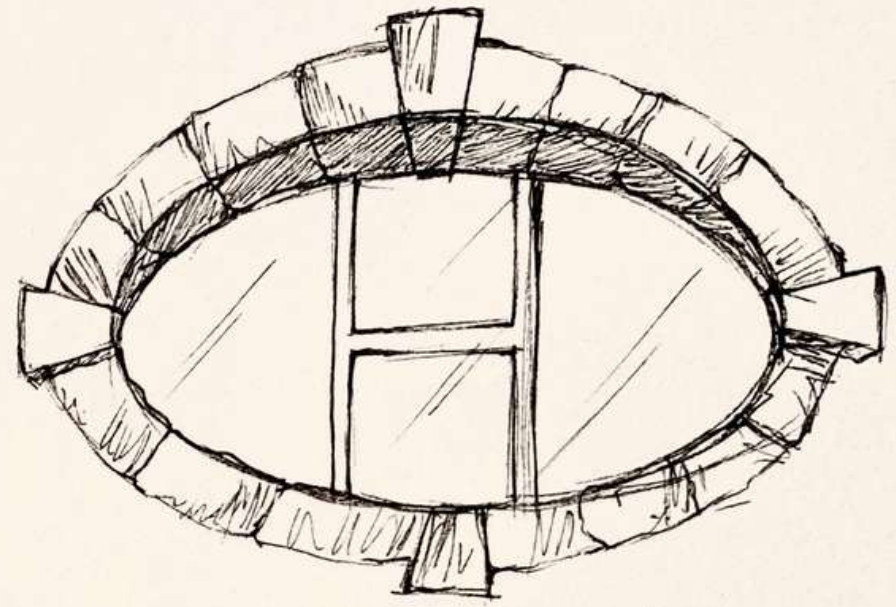


Le balcon en porte-à-faux se détache du bloc, comme la proue d'un bateau.

Flore aquatique



Détail des arabesques métalliques de la grille. Elles se courbent telles des algues mouvantes.

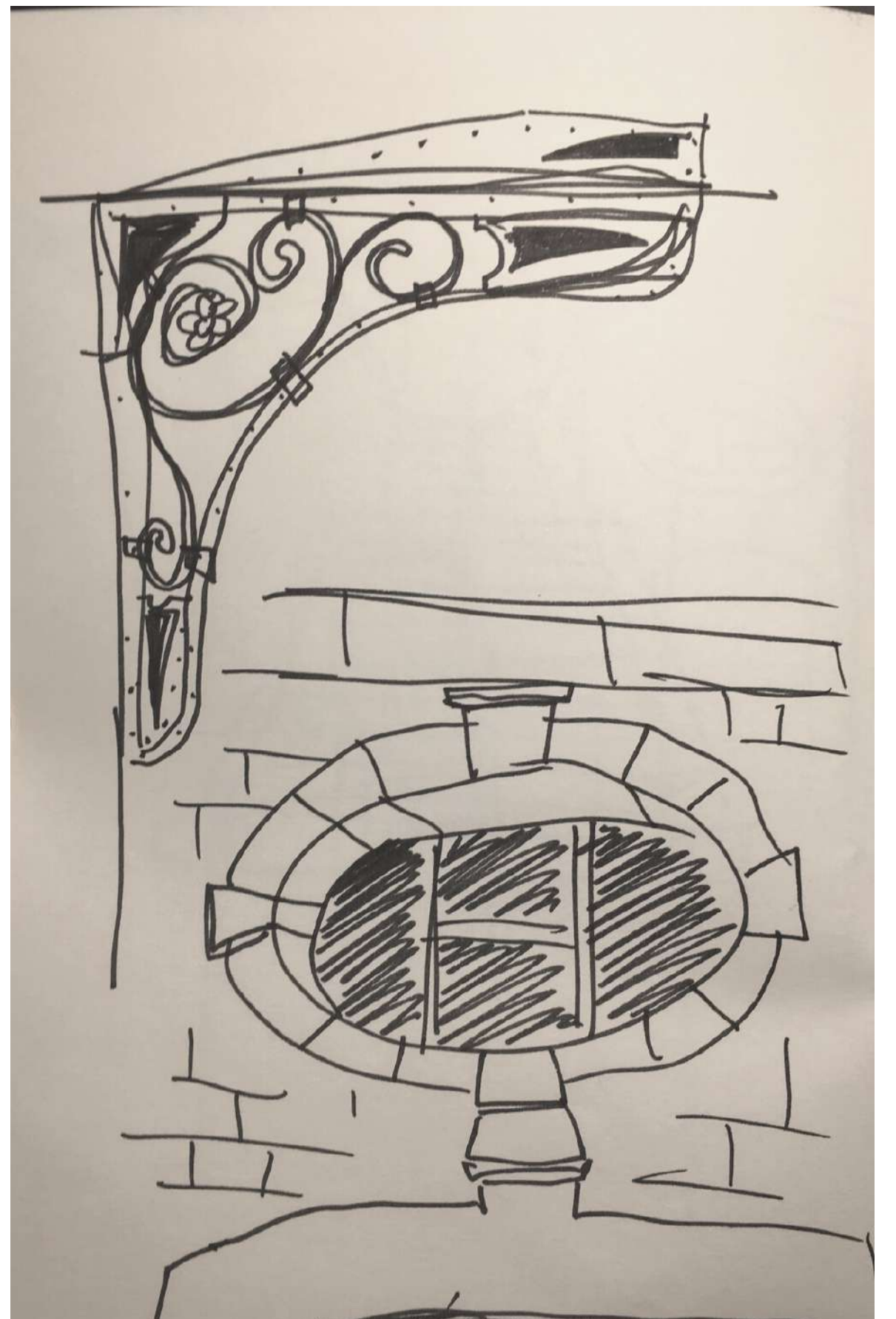
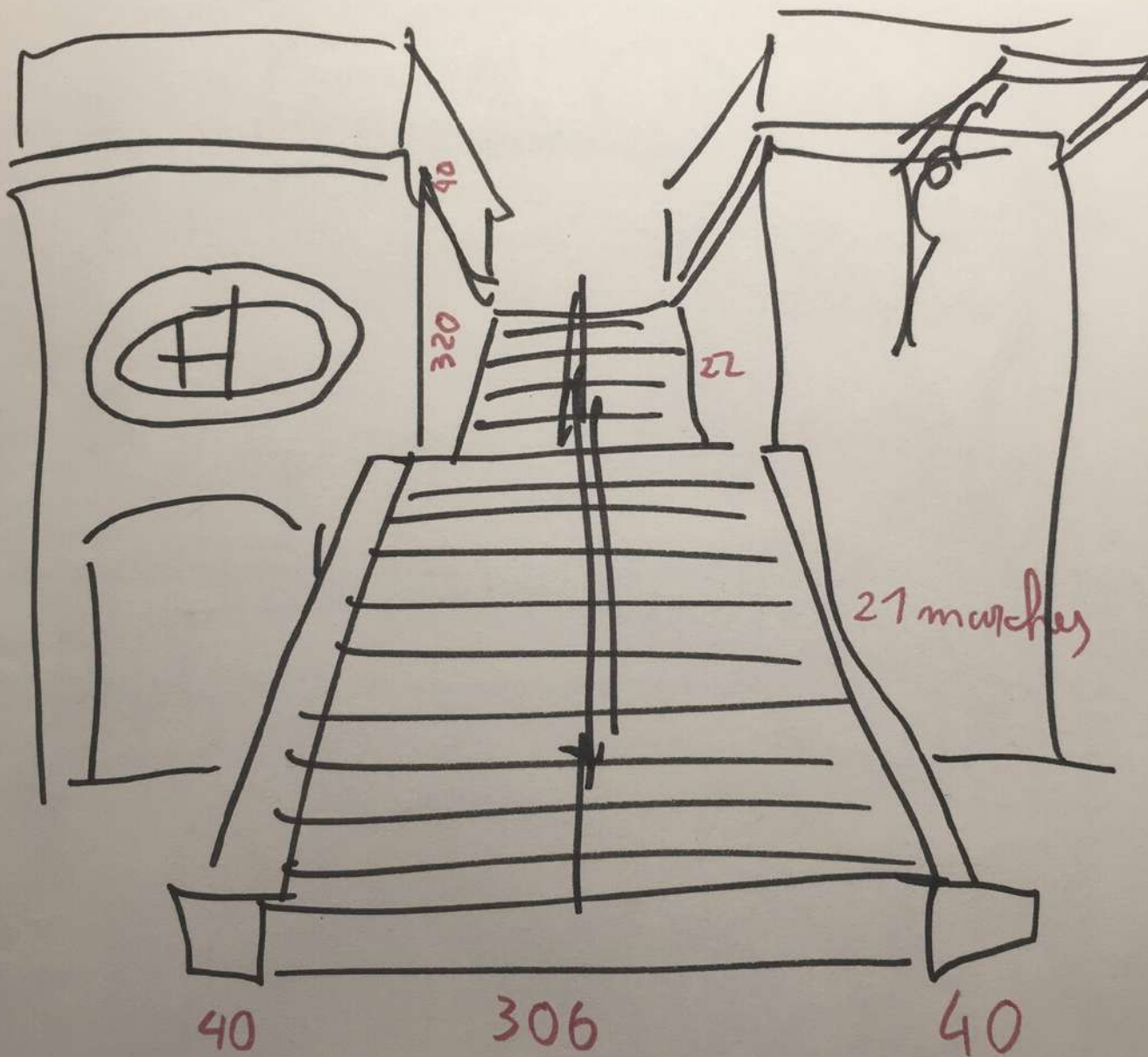


L'œil-de-bœuf: un hublot de sous-marin?



Vus d'en bas, les arbres qui se dressent en haut de l'escalier font penser à des algues ou des coraux.

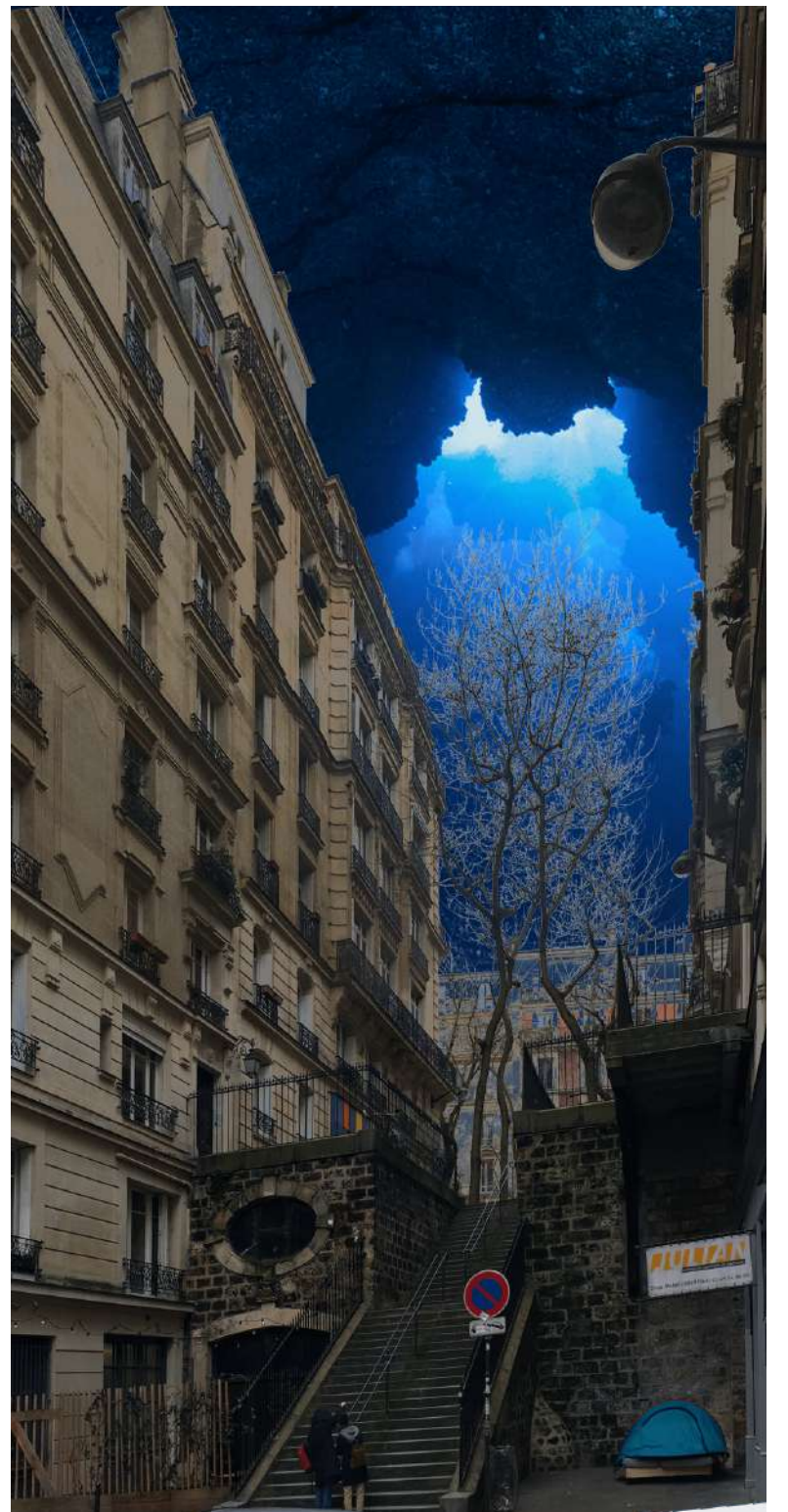
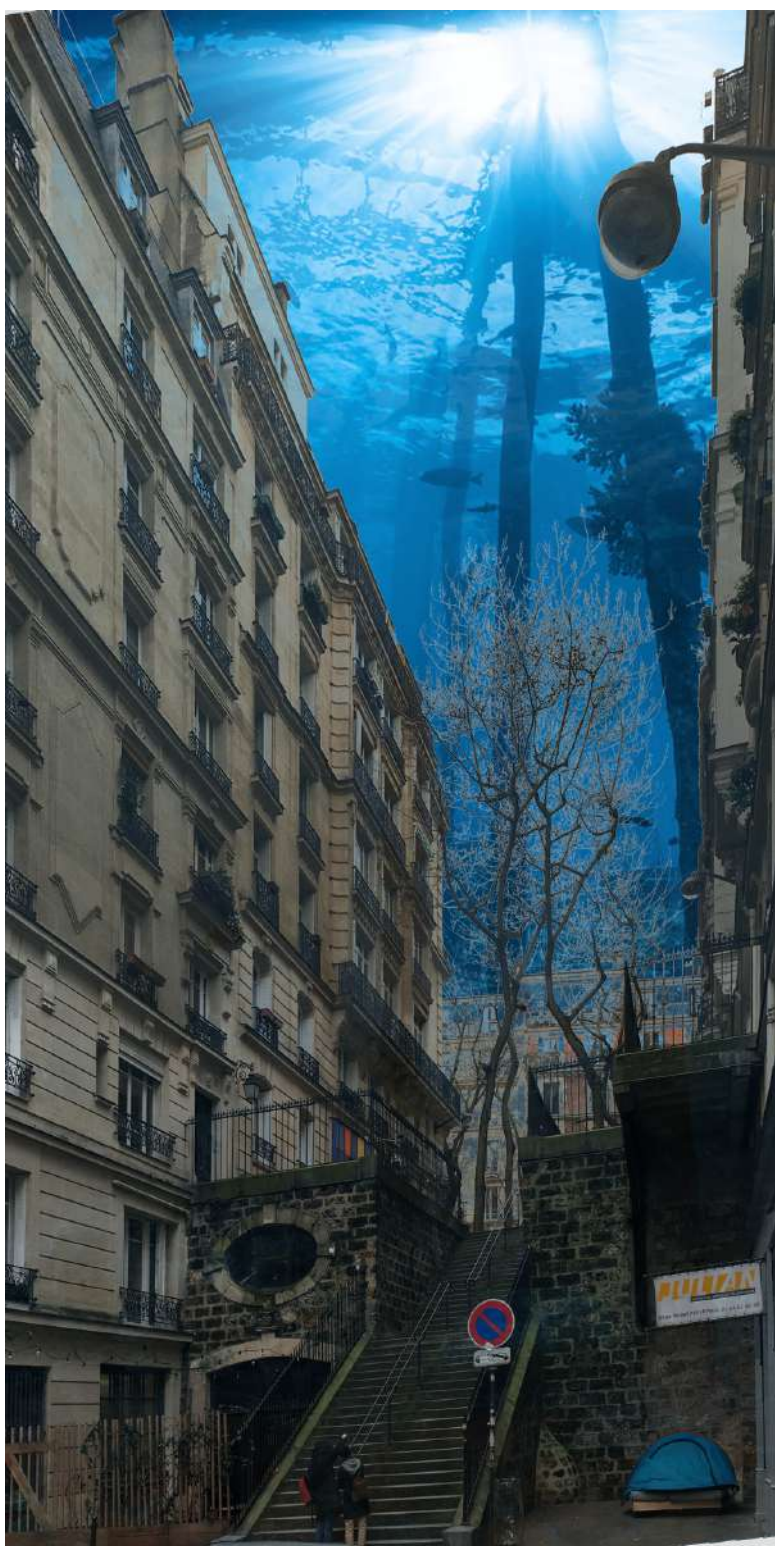
## VELOS MOUSSE GRAFF





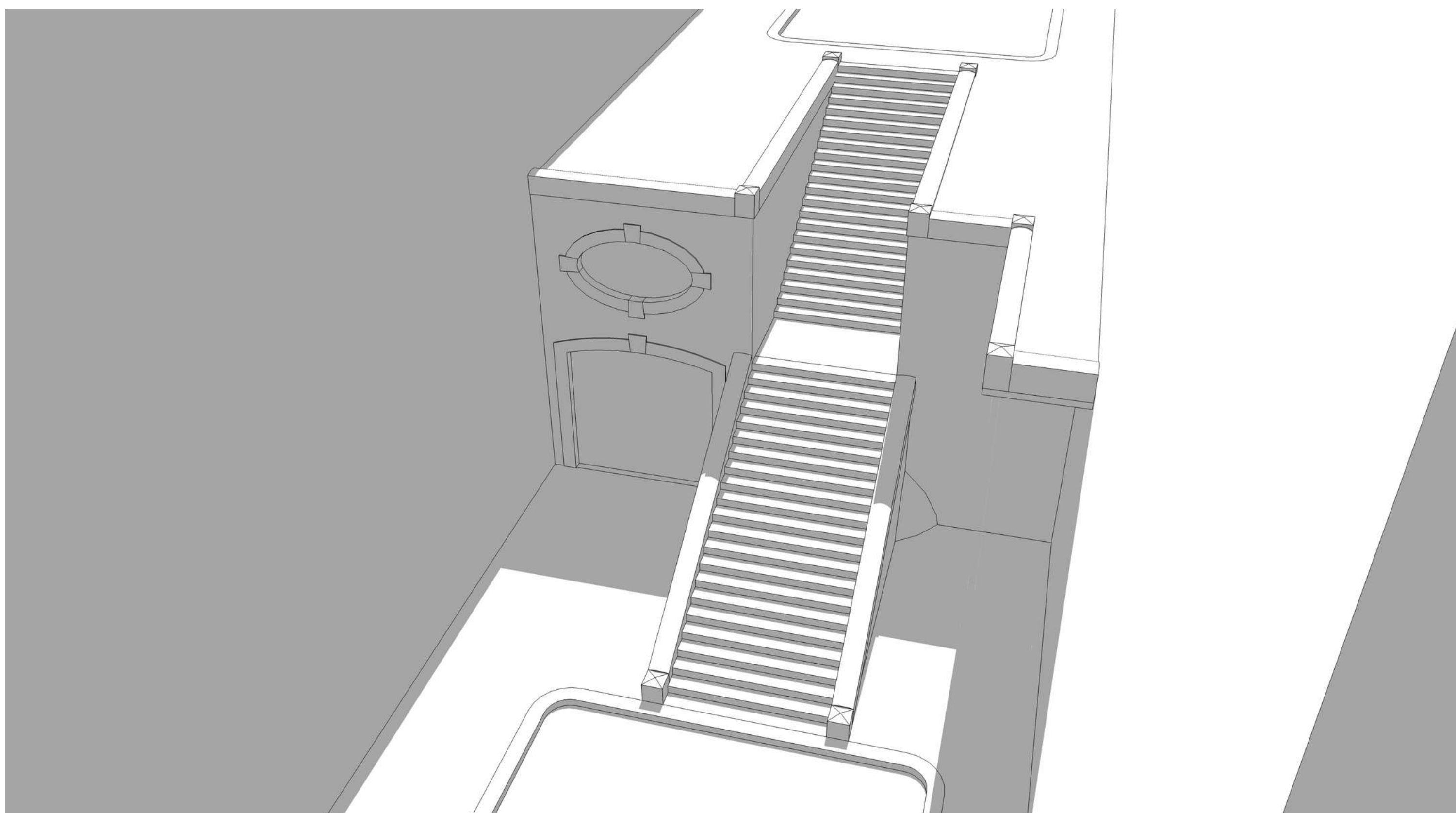
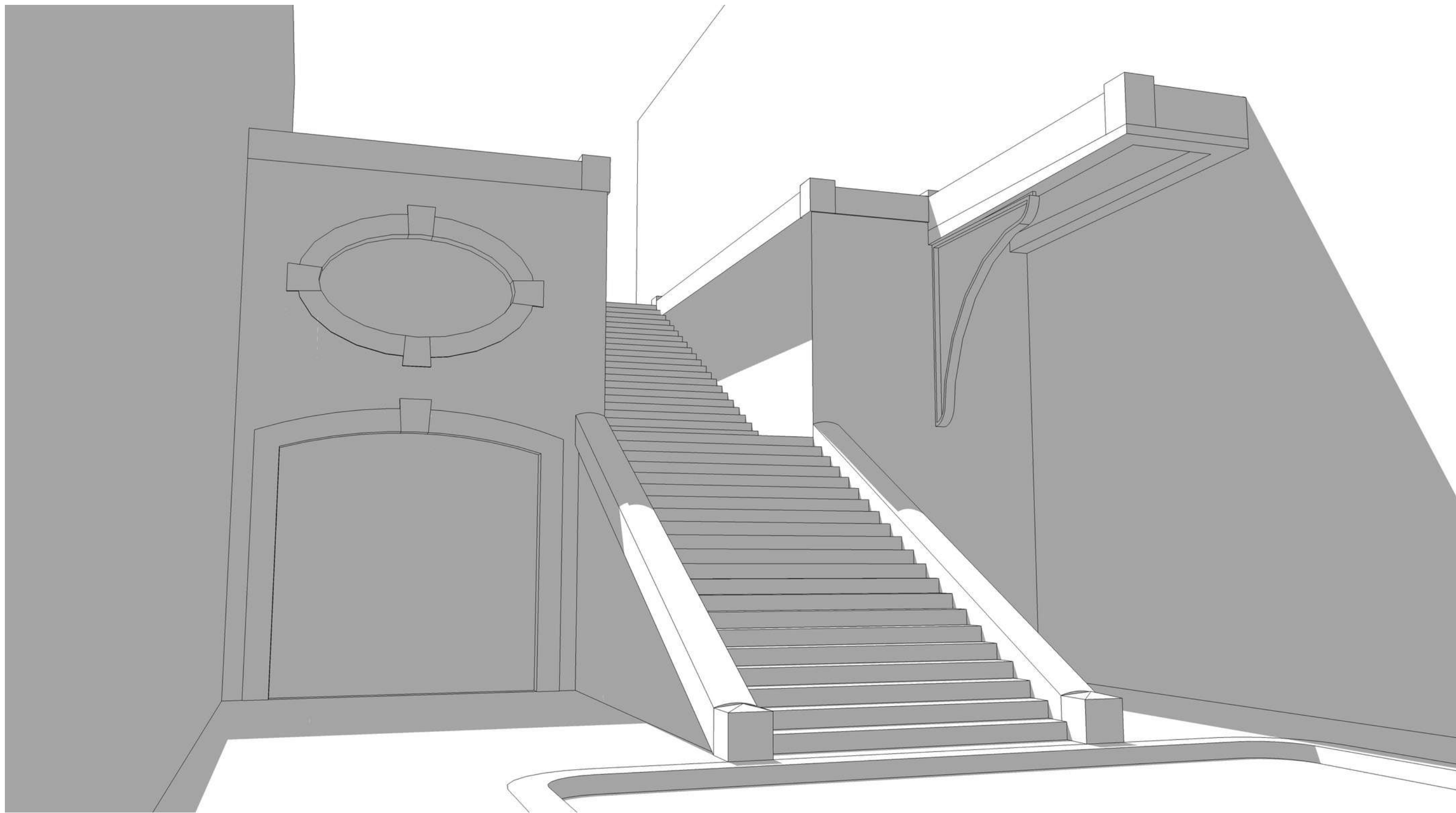
# Photomontages

---





# Maquette





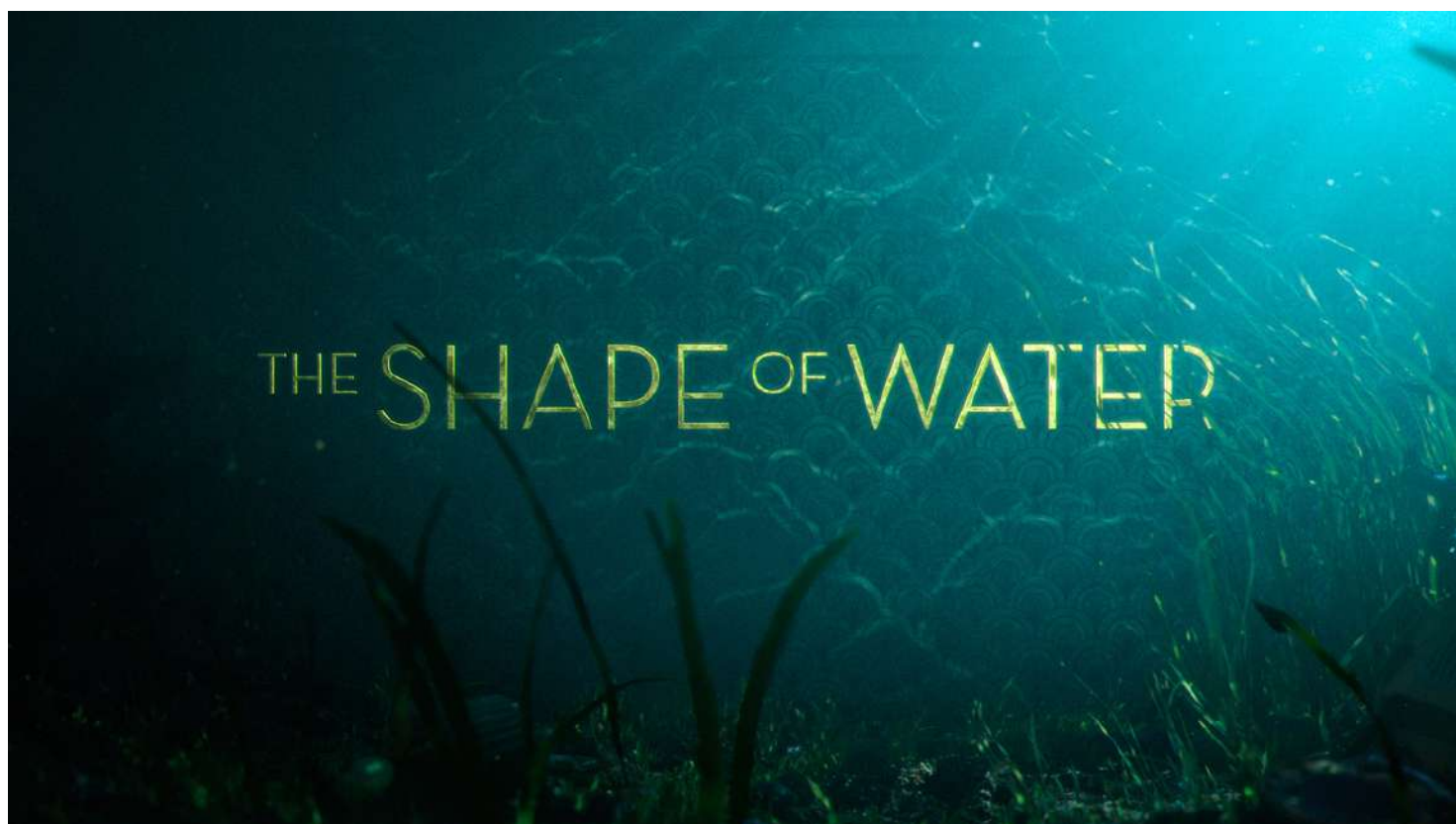
# Références

---

## La structure sous-marine de Yonaguni, Japon



## The shape of water



## La vie aquatique





# Underwater museums



# Cristina Iglesias







**Merci**