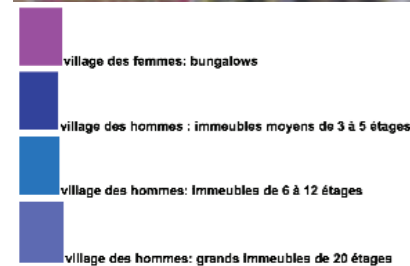


# LE VILLAGE OLYMPIQUE



Plan du Village Olympique

Le village olympique (en allemand : « Olympisches Dorf ») a été construit pour les Jeux olympiques d'été de 1972 à Munich dans la partie nord de l'Olympiapark, en Allemagne et a été utilisé pour abriter les athlètes pendant les jeux et fait partie du site olympique de Munich et est situé avec les anciennes installations d'entraînement. Le village olympique était une expérience d'urbanisme. Il a été conçu comme une « ville dans la ville ».

Cependant lors de la deuxième semaine, le 5 septembre 1972, des membres de l'organisation palestinienne Septembre Noir ont opéré une prise d'otage d'athlètes palestiniens qui dura jusqu'au 6 septembre et qui se solda du bilan de 17 morts.

Depuis la fin des jeux le village olympique s'est reconverti en résidence universitaire, en lieu d'expression pour les jeunes artistes tout en continuant à remplir toutes les fonctions de la vie quotidienne même après avoir été utilisé pendant les Jeux. En plus des appartements, il y a aussi des magasins, des écoles, des jardins d'enfants et des institutions culturelles. Un accent particulier a été mis sur l'aspect pédagogique et les possibilités offertes aux enfants.

**Architectes :** cabinet d'architecte Behnisch & Partner

**Localisation :** fait partie du sous district : Am riesenfeld

**Capacité du village :** 7 134 athlètes dont 1 059 femmes

**Nombre de bâtiments :** village olympique des hommes: 19 immeubles de 21 étages et 51 de 3-4 étages. Village des femmes: 500 maisonnettes/bungalows et 1 immeuble de 4 étages

**Zone internationale :** 7.45 ha

**Typologie urbaine :** quartier composé d'immeubles résidentiels de forme polygonale orientés vers le site olympique qui protègent les espaces de vie du bruit de la Moosacher Strae et de la Lerchenauer Strae, ainsi que de bungalows rectangulaires disposés dans un motif de grille

**Usage après les jeux :** village des femmes: résidences universitaire

Village des hommes: zone résidentielle

**Distance du grand stade :** 600m

**Distance du centre ville :** 5000m



Localisation du site par rapport au métro

# LE COMPLEXE OLYMPIQUE HELLINIKO



Images Google earth du complexe olympique

Les Jeux olympiques d'été de 1972, ont été célébrés à Munich, en République fédérale d'Allemagne, du 26 août au 11 septembre 1972. C'est pour établir un symbole fort que Munich a tenu à être l'hôte parfaite de ces jeux; en effet, trente-six ans après les Jeux de Berlin, la capitale de la Bavière souhaite effacer des mémoires le souvenir de la propagande nazie des Jeux de 1936.

Pour cet évènement, la ville est transformée et le complexe sportif qui abritera les Jeux sera l'un des plus denses et l'un des plus modernes de l'époque. Un réseau routier de 43 km ainsi que de nouvelles lignes de tramway et de métro sont construites pour l'occasion.

121 nations et 7 134 athlètes prirent part à 195 compétitions sportives dans 21 sports.

**Architecte :** Günter Behnisch

**Usage avant les jeux :** utilisé par la marine jusqu'en 1925 puis transformé en aéroport qui servi de point de passage à des hommes politiques français et britanniques pour négocier la paix avec Hitler durant la seconde guerre mondiale

**Complexe d'équipements :**

Stade olympique Olympiastadion

Tour olympique (Olympiaturm)

Palais des sports (Olympiahalle)

Stade nautique Schwimmhalle

Salle de volley ball (Volleyballhalle)

Piste de course cycliste (vélodrome)(Radstadion)

Des courts de tennis

le hall de boxe (Boxhalle),

la salle des sports olympique (Sporthalle),

le terrain de hockey (Hockeyanlage)

**Catégorie construction :** à l'occasion des jeux olympiques

**Surface :** 300 ha

**Année de construction :** 1968 à 1972

**Distance du village olympique :** 300m

**Distance du centre ville :** 4000m



Localisation du site par rapport au métro

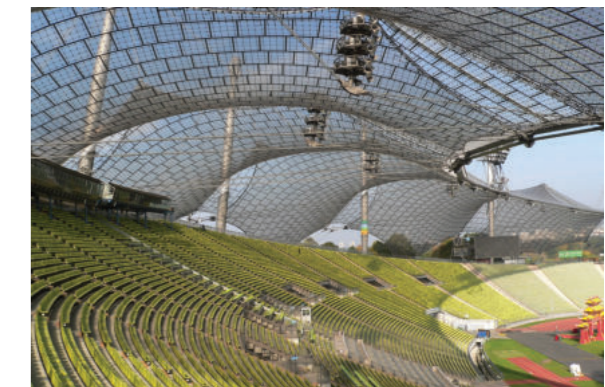
**OLYMPIC STADIUM :**

**Capacité :** 80 000 places réduites à 69 000 en 1990 pour des raisons de sécurité

**Architecte :** Frei Otto

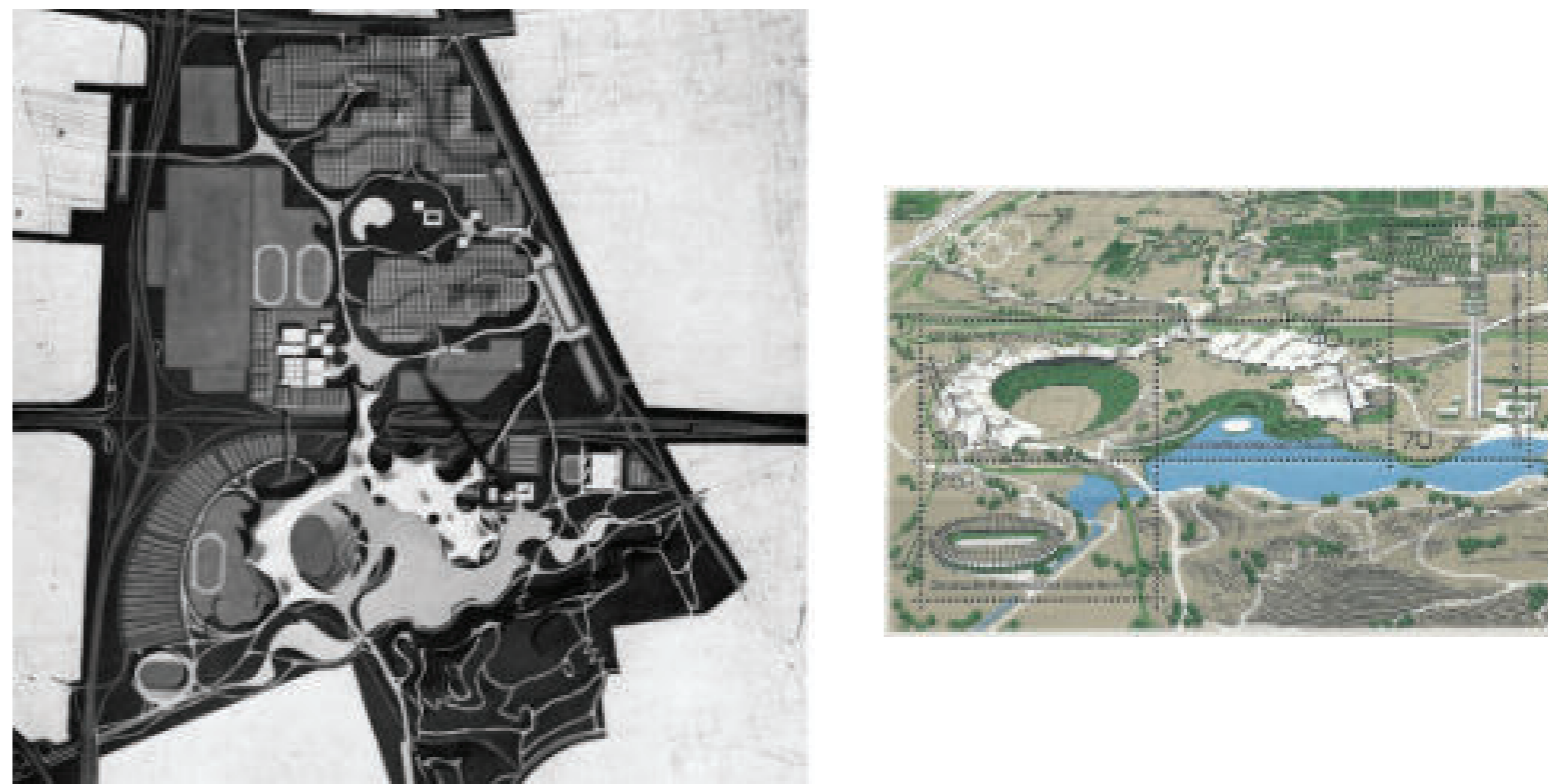
**Héritage :** Ville de Munich

**Patrimonialité :** Monument historique





Plan du complexe olympique des athlètes



Photographie du complexe olympique à l'époque



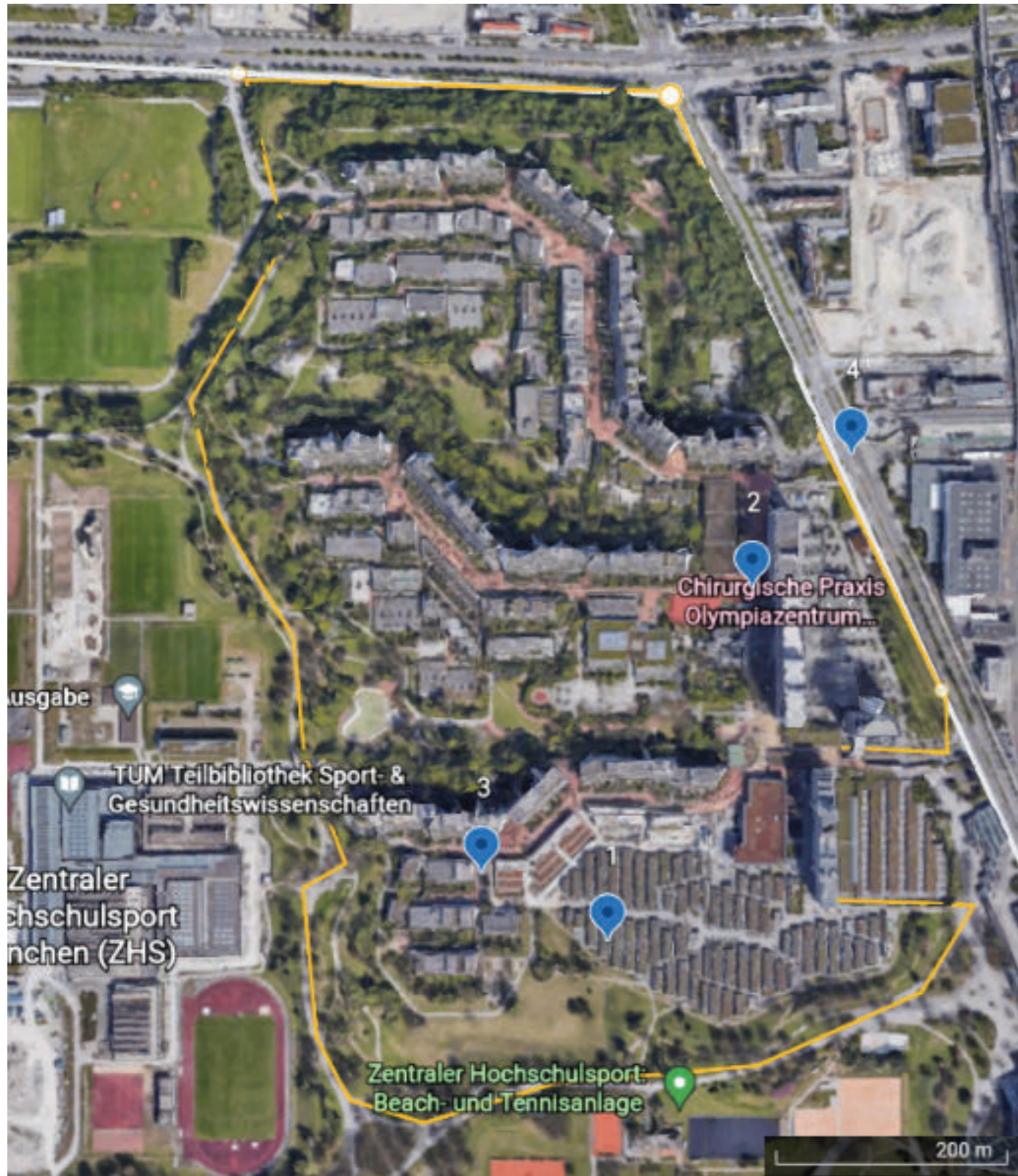
Plan du village olympique pour un projet

Intensifs intercycles / La ville réversible



Photographie du village olympique à l'époque

Munich, 1972



Intensifs intercycles / La ville réversible

Munich, 1972

BOUFFART Tiara / BERTHELEMY Clementine



## Un article de Wikipédia, l'encyclopédie libre

Le critique d'architecture Manfred Sack écrivait en 1972 :

« Malgré toutes les protestations violentes, les constructeurs olympiques n'ont pas annoncé de concours d'architecture pour le village et ont dirigé le gros poisson dans le filet des architectes de Stuttgart Heinle, Wischer et Partner, particulièrement rusés en termes de prophétie des coûts. Les architectes les plus populaires se sont immédiatement occupés de l'autodéfense en utilisant pour la première fois un "processus d'optimisation", une sorte de compétition interne contrôlée de manière monarchique avec des listes de contrôle rigoureuses et des filtres experts. C'est ainsi qu'est né le village olympique. A Munich, où la construction de logements sociaux stagne actuellement à un rythme alarmant, elle s'est transformée en une expérience socio-politiquement douteuse mais architecturalement discutable. »

- Manfred Sack : La vie olympique est réservée aux riches. Dans le temps. N° 33/1972, 18 août 1972.

La même année, Der Spiegel a critiqué le fait que le projet de développement d'un "exemple modèle de logement social moderne" s'est finalement transformé en un "quartier de luxe" "réservé aux citoyens d'argent" grâce à la sélection du design du professeur Erwin Heinle. Les loyers s'élevaient à 14 DM le mètre carré au lieu des 4,20 marks qui étaient alors courants pour les nouveaux immeubles de logements sociaux à Munich. Un article du Spiegel de 1982 parle de 12.000 habitants sur 220.000 mètres carrés et cite le célèbre magazine d'architecture "Bauwelt", que le village olympique après son achèvement comme "spéculation gigantesque", "non-ville", "paysage fantomatique" et "agglomération spectaculaire des conditions de vie en toile de fond ». Lors de la phase de planification, l'architecte Erwin Heinle s'est laissé convaincre d'élever le bâtiment de trois étages et de renoncer à certaines qualités architecturales telles que des appartements aux dimensions généreuses afin de pouvoir faire respecter les somptueuses maisons mitoyennes, les vastes espaces verts et la surconstruction. des voies d'accès en retour. 70 % des résidents sont constitués de jeunes familles, pour la plupart avec un diplôme d'études secondaires, ce qui, entre autres, a été motivé par la convivialité du campement pour les enfants à s'y installer.



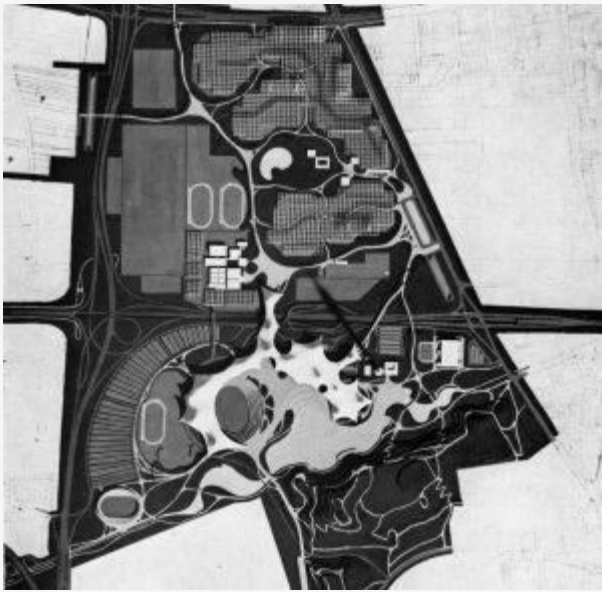
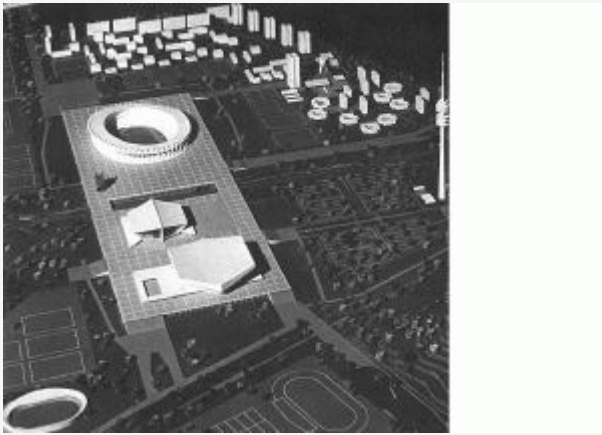
## UN EVENEMENT TEMPORAIRE, DES PAYSAGES PERENNES ?

MUNICH, 1972

Johannes DRAGOMIR est président de l'association des urbanistes en Allemagne. Il a présenté les Jeux Olympiques de Munich, en 1972. En 1965, un ancien site militaire de 300 ha, à 4 km du centre-ville, faisait office de site olympique possible.

L'Allemagne a proposé son dossier, dans un délai extrêmement court si on le compare avec le calendrier des candidatures actuelles. Ainsi, la présentation de la candidature a été votée en octobre 1965 et le dossier présenté en décembre 1965. Il était alors prévu de construire un grand ensemble sur dalle, le village olympique étant groupé autour. La décision du CIO de retenir Munich est intervenue le 26 avril 1966.





Un concours national a ensuite été organisé au cours duquel 110 projets ont été présentés qui portaient sur l'urbanisme, les paysages, l'architecture et l'intégration du projet dans le site.

L'équipe de Frei OTTO en a été lauréate, en 1967, avec un projet extrêmement paysagé et intégré au site, à l'opposé du projet réalisé pour la candidature.

Dès cette époque, l'ouverture progressive du stade et des installations au service de la population de Munich a été prévue.

Les gradins étaient modulaires pour partie, retirés par la suite afin que le stade s'ouvre sur la ville de Munich. Celle-ci était alors en déficit d'équipements sportifs.

L'Allemagne avait besoin de montrer une autre image que celle des Jeux Olympiques de Berlin de 1936, qui avaient symbolisé la période du nazisme. En 1972, les Allemands ont choisi un projet exemplaire pour sa capacité d'adaptation au terrain, à l'environnement, à la culture. Les budgets d'entretien ont été intégrés au programme, y compris pour la structure auto-tendue, qui était une première mondiale sur le plan technique.

*Le site Olympique de Munich, intégré dans la ville*

Ainsi, les Jeux Olympiques ont été une opportunité pour répondre aux besoins de la ville, avec un programme de financement relativement raisonnable: 1,5 milliard de marks, avec un prix de revient final de 100 000 marks pour la ville après déduction des bénéfices, et grâce à la participation de l'Etat. La ville et sa population ont été reconnaissants d'avoir accueilli ces Jeux et se sont pleinement appropriés les équipements et paysages réalisés.

# LE VILLAGE OLYMPIQUE



Zone résidentielle

Plan du Village Olympique des athlètes

Le Village olympique est l'infrastructure d'hébergement la plus importante et la plus symbolique, elle accueille les 16 000 athlètes. Son implantation, sa taille et sa fonctionnalité sont soumises à des directives olympiques très strictes. Cette zone résidentielle est reliée à la capitale grecque par un maillage complet de dessertes, permettant de désenclaver le site. Le village doit permettre de couvrir les besoins en logements de cette zone.

Sept villages sont mis à disposition pour accueillir les 12 000 journalistes présents pour l'événement. Il s'agit de sites qui sont, soit construits pour l'événement soit qui font l'objet de rénovations pour les sites en centre ville. Ces villages de presse sont dispersés en divers points de l'Attique, ce qui permet à chaque journaliste de choisir son lieu de résidence en fonction du site sportif qui l'intéresse.

Le projet repose sur une mixité des fonctions, des activités, de l'habitat, des équipements dans un environnement qui offre une large place à l'espace public.

À la fin des Jeux, les maisons sont attribuées, par tirage au sort, à des bénéficiaires de logements sociaux. Le Village olympique s'est ainsi converti en un quartier accueillant 10 000 habitants. Aujourd'hui ce village Olympique est devenu la plus intervention de logements sociaux en Grèce.

**Architectes :** Architecturestudio

**Localisation :** Situé au pied du Mont Parnès, dans la région Lékanès d'Acharnès, à 17 km du centre d'Athènes

**Capacité du village :** 16 000 athlètes et 12 000 journalistes

**Zone du Village Olympique :** 124 hectares

**Typologie urbaine :** Ensemble de petites résidences réparties sur toute la zone / traitement du parcellaire en opus insertum s'inspire du pavage conçu par l'architecte Pikionis, qui entoure l'Acropole.

**Usage après les jeux :** Logements sociaux

**Distance du Complexe olympique d'Helliniko :** 30 km

**Distance du centre ville :** 17 km

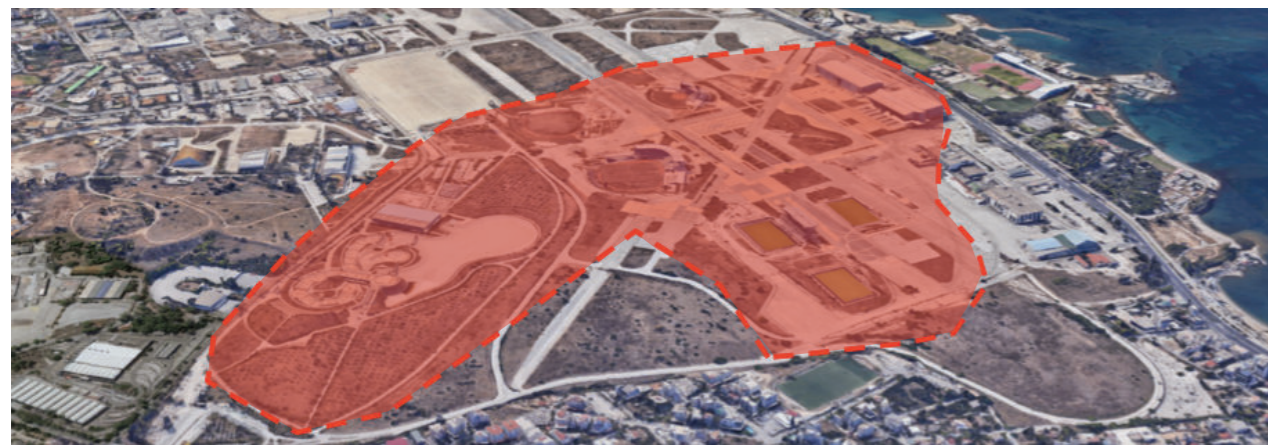


Localisation du site par rapport au métro



Image du Village Olympique

# LE COMPLEXE OLYMPIQUE HELLINIKO



Complexe d'Helliniko

Images Google earth du complexe olympique d'Helliniko aujourd'hui

Le complexe olympique d'Helliniko est situé à Ellinikó, au sud d'Athènes. Il a été construit sur le site de l'ancien aéroport international d'Ellinikó. Le site d'Helliniko a été spécialement bâti pour les Jeux de 2004. Il regroupe 6 lieux de compétition. Faute d'entretien, et à la suite de la crise économique qui secoue le pays, le site se détériore rapidement. Malgré les 6 à 27 milliards d'euros investis pour ces olympiades, et les 100 millions annuels prévus pour leur entretien, La plupart des installations du site d'Helliniko sont abandonnées (le parcours de kayak n'est plus utilisé en 2012, les bassins sont vides). Les équipements construits en 2004 n'avaient pas été pensés et conçus pour l'utilisation qui allait en être faite après les jeux olympiques. Les organisateurs des jeux d'Athènes n'ont pas voulu utiliser des structures provisoires, et se retrouvent donc désormais avec des structures pérennes surdimensionnées et non utilisées.

**Complexe d'équipements :** Centre olympique de canoë-kayak, Centre olympique de hockey, Centre olympique de baseball, Stade olympique de softball, Salle des sports et Salle d'armes.

**Catégorie :** Création totale du complexe

**Zone du complexe olympique :** 620 hectares

**Localisation :** À la place de l'ancien aéroport au sud d'Athènes

**Année de construction :** 2004

**Distance du village olympique :** 30 km

**Distance du centre ville :** 13 km



Localisation du site par rapport au métro



Photographie des différents complexes



Plan du Village Olympique des athlètes



Photographie du village olympique à l'époque



Photographie du village olympique aujourd'hui



1. Ανατολικός αερολιμένας (διατηρητέο κτίριο)
2. Υπόστεγα αεροπορίας (διατηρητέο κτίριο)
3. Πρώην Αμερικάνικο κολέγιο (Pierce College)
4. Υπόστεγο Αμερικάνικης Βάσης (US hangar)
5. Ολυμπιακές εγκαταστάσεις - στάδια
6. Εθνικό Αθλητικό Κέντρο Νεότητας «ΕΑΚΝ»
7. Ολυμπιακή εγκατάσταση Μαρίνας
8. Τροχιόδρομοι

1. Terminal est
2. Hangars d'avion
3. Ancienne université technique
4. Hangar américain
5. Sites olympiques
6. Jeune centre national d'athlétisme
7. Marina olympique
8. Pistes d'aéroport

Plan du complexe olympique pour un projet



Photographie du complexe olympique à l'époque



Intensifs intercycles / La ville réversible



Athènes, 2004



Intensifs intercycles / La ville réversible

Athènes, 2004

BOUFFART Tiara / BERTHELEMY Clementine



## SOURCES

<https://dumas.ccsd.cnrs.fr/dumas-01284524/document>

<https://www.athenssocialatlas.gr/fr/article/jeux-olympiques/>

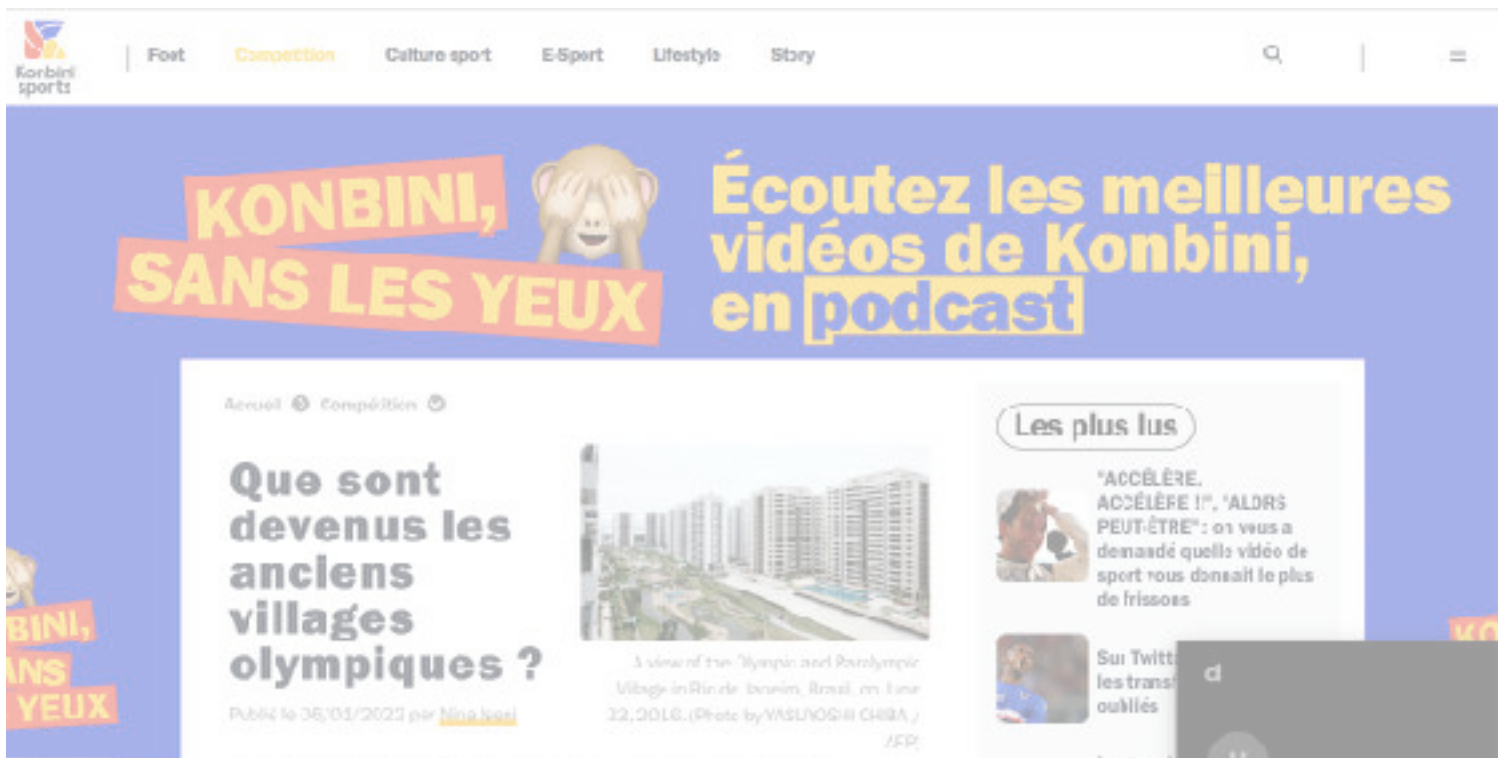
[https://pollalis-hellinikon.com/wp-content/uploads/2013/09/2013-04-16\\_Διοικητικό-Συμβούλιο-Τεχνικού-Επιμελητηρίου-Ελλάδας.pdf](https://pollalis-hellinikon.com/wp-content/uploads/2013/09/2013-04-16_Διοικητικό-Συμβούλιο-Τεχνικού-Επιμελητηρίου-Ελλάδας.pdf)

<https://architecturestudio.fr/projets/atn1-athenes-2004-village-olympique/>

<https://sportetsociete.org/2014/07/24/reconversion-olympique-un-projet-de-pole-touristique-pour-athenes/>

<https://earth.google.com/web/search/Complexe+Hellinikon/@37.897522,23.7260036,15.97596908a,0d,60y,339.54041933h,86.20883169t,0r/data=Cn4aVBJOCiUweDE0YTFiZTY3MmYwYzJhMGQ6MHhiMjFkYWM1MmY1YWQzNGI5GScKmdDJ8kJAlcyw9hz9uDdAKhNDb21wbGV4ZSBIZWxsaW5pa29uGAEGASImCiQJxGcOBoMPQ0ARMQgfdIkMQ0AZ-C49DE3MN0AhmPZQ0Li9N0AiMAosQUYxUWIwUE9TdzFBcGYxZE44cno2SUIGaWtER01LczA1dHF6RGoxZDFfbUMQBQ>

<http://www.slate.fr/grand-format/sites-abandonnes-jeux-olympiques-athenes-2004-photos>



À l'image des villages olympiques transformés en cités universitaires, bon nombre d'anciennes villes-hôtes ont également réussi à "recycler" les appartements des athlètes afin de les transformer en logements sociaux. À Athènes par exemple, ville-hôte des Jeux olympiques de 2004, les logements vacants accueillent aujourd'hui de nombreuses familles grecques. Néanmoins, selon une étude réalisée par l'East Thames Group, cette reconversion a été un pari plus ou moins réussi. D'un côté, les appartements ont rapidement trouvé preneurs et ont donc rassuré les autorités qui craignaient un possible abandon des lieux. D'un autre côté, cependant, ces logements construits rapidement sont peu écologiques et se dégradent très vite. Par ailleurs, certains pointent du doigt la création de nouveaux ghettos urbains au travers de ces infrastructures. »

## Les sites olympiques d'Athènes qualifiés d'éléphants blancs

« Il n'y avait aucun plan pour cela. Beaucoup d'installations sportives ont été construites juste pour être construites en accord avec les directives et normes internationales des fédérations sportives et personne n'a pensé que leur maintenance nécessiterait beaucoup d'argent après les Jeux Olympiques. » Commenta Spyros Capralos, président du Comité olympique hellénique, qui était également l'un des directeurs exécutifs du Comité d'organisation d'Athènes.

Au moment de fêter le dixième anniversaire de la compétition, qui a eu lieu du 13 au 29 août 2004, beaucoup se demandent en quoi la Grèce, qui est un des plus petits pays à avoir jamais organisé la compétition, a bénéficié de l'évènement, qui a coûté des milliards d'euros. ([www.slate.fr](http://www.slate.fr))

## SOURCES

<https://www.google.fr/intl/fr/earth/>

[https://stringfixer.com/fr/Olympic\\_Village,\\_Munich#wiki-1](https://stringfixer.com/fr/Olympic_Village,_Munich#wiki-1)

<https://fakeisthenewreal.org/subway/>

1972 Munich – Architecture of the Games

Olympic Park, Munich, Germany.  Fall, 2019. [OC] : CityPorn ([reddit.com](https://www.reddit.com))

<https://www.lequipe.fr/Athletisme/Actualites/Les-championnats-d-europe-multisports-2022-a-munich/1079438>

[https://defr.abcdef.wiki/wiki/Olympisches\\_Dorf\\_%28M%C3%BCnchen%29](https://defr.abcdef.wiki/wiki/Olympisches_Dorf_%28M%C3%BCnchen%29)

UN EVENEMENT TEMPORAIRE, DES PAYSAGES PERENNES ? - La SFU - Société française des urbanistes

[https://defr.abcdef.wiki/wiki/Olympisches\\_Dorf\\_%28M%C3%BCnchen%29](https://defr.abcdef.wiki/wiki/Olympisches_Dorf_%28M%C3%BCnchen%29)